



AGENTURA OCHRANY
PŘÍRODY A KRAJINY
ČESKÉ REPUBLIKY

Státní pozemkový úřad
Doručeno: 22.10.2018
SPU 481095/2018
listy: přílohy: 3
druh:



spuess6e4c8ac9

REGIONÁLNÍ PRACOVISŤE
CHRÁNĚNÉ KRAJINNÉ OBLASTI ČESKÉ STŘEDOHOŘÍ

REGIONÁLNÍ PRACOVISŤE
SPRÁVA CHKO ČESKÉ STŘEDOHOŘÍ

Michalská 260/14

412 01 Litoměřice

tel.:

e-mail:

DS: 6npdyiv

Dle rozdělovníku

NAŠE ČÍSLO JEDNACÍ: SR/1101/CS/2015-7
VAŠE ČÍSLO JEDNACÍ: SPU 437459/2018

VYŘIZUJE: Suchardová
UKLÁDACÍ ZNAK: 048

DATUM: 22. 10. 2018

Věc: Stanovisko dotčeného orgánu k návrhu záměru: „Plán společných zařízení – komplexní pozemkové úpravy v katastrálním území Dolní Habartice“ („dále jen „záměr“)

Agentura ochrany přírody a krajiny ČR, regionální pracoviště Správa CHKO České středohoří (dále jen „Agentura“), jako orgán ochrany přírody příslušný dle § 75 odst. 1 písm. e) ve spojení s ust. § 65 zákona č. 114/1992 Sb. o ochraně přírody a krajiny v platném znění (dále jen „zákon“) a § 10 odst. 9 zákona 139/2002 Sb. o pozemkových úpravách a pozemkových úřadech, na základě žádosti SPÚ, KPÚ ÚK, pobočky Děčín (dále jen „předkladatel“) o stanovisko k výše uvedenému záměru, vydává jako dotčený orgán podle ust. § 136 zákona č. 500/2004 Sb., správní řád, v platném znění (dále jen správní řád), toto

STANOVISKO:

Agentura souhlasí s umístěním prvků plánu společných zařízení podle projektové dokumentace zpracované firmou AGROPLAN, spol. s r.o., Jeremenkova 411/9, 147 00 Praha 4 - Podolí, ověřené Agenturou, s následujícími podmínkami:

- Při výsadbách liniových interakčních prvků v rámci realizace jednotlivých objektů PSZ budou použity geograficky původní druhy dřevin.
- Nově navržená tůň VN1 nebude v budoucnu využívána jako závlahová vodní nádrž pro zemědělství.
- V navazující dokumentaci nebude volen povrch nových polních cest asfaltový nebo s použitím penetračního makadamu, přípustný je šterkový povrch

Odůvodnění: Předkladatel požádal správní orgán o vydání závazného stanoviska k výše uvedenému záměru. Předložené podklady byly shledány jako dostatečné, proto mohlo být stanovisko vydáno. Agentura obdržela výkres plánu společných zařízení, který vymezuje ÚSES, cestní síť a navrhuje několik typů protierozních a vodohospodářských opatření. Součástí vodohospodářských opatření je nově navržená tůň VN1. Agentura uvádí podmínku, že tato tůň nebude v budoucnu využívána jako závlahová vodní nádrž pro zemědělství. Dle dokumentu *STANDARDY PÉČE O PŘÍRODU A KRAJINU – SPPK B02 001: 2014 VYTVÁŘENÍ A OBNOVA TŮNÍ, ze kterého požaduje Agentura při návrhu tůní vycházet*, je objekt tůň určena pro naplnění cílů podpory ochrany přírody, především podpory a zvyšování biodiverzity. Využívání tůně k závlahám pro zemědělství tento význam zásadně potlačuje.

Součástí PSZ je také návrh několika interakčních prvků. K výsadbám interakčních prvků v rámci realizace jednotlivých objektů PSZ je nutné používat geograficky původní druhy dřevin. Při výsadbách zeleně podél cestní sítě je pak třeba prosazovat výsadby ovocných dřevin, které spojují funkce produkční s mimoprodukčními. Upřednostněné vysazování krajových odrůd znamená

záchranu genofondu sortimentu odrůd ovocných stromů. Mnohé krajové odrůdy jsou již před úplným vymizením.

Doporučené odrůdy k výsadbě v k.ú. Dolní Habartice:

Stromořadí k cestám:

jabloně: Baumanova reneta, Bernské růžové, Boikovo, Croncelské, Landsberská reneta, Panenské české, Punčové, Strýmka, Sudetská reneta

hrušně: Boscova lahvice, Clappova, Dielova, Charneuská, Konference, Pařížanka

třešně: Dönissenova, Droганova, Libějovická raná, Rychlice německá

Agentura zároveň doporučuje volit jako doprovodnou zeleň k navržené tůni VN1 především vrby.

Součástí navržených opatření sloužících ke zpřístupnění pozemků je několik polních cest. Některé nově navržené vedlejší polní cesty, např. VC39, VC42, VC44, VC45 a VC47, navrhuje Agentura v rámci realizace jednotlivých objektů PSZ ponechat ve stávajícím stavu, tedy ponechat stávající šíři a kryt travnatý, případně využít kolejového zpevnění, kdy je mezi kolejemi zachován travní porost. Návrh na vypuštění doporučeného štěrkového povrchu u těchto vedlejších polních cest je vznesen ve snaze minimalizovat realizace (stabilizace) cest tam, kde to není nevyhnutelně nutné (cesty s nízkým dopravním zatížením, cesty na území s TTP), a též s ohledem na ochranu krajinného rázu dle § 12 zákona.

Agentura při hodnocení a uplatnění požadavků k plánu společných zařízení KPÚ vychází ze znění zákona a zřizovacího výnosu CHKO České středohoří MK ČSR ze dne 19. 3. 1976, č. j. 6883/76. Jako podkladů využívá Plánu péče o CHKO ČS 2015 - 2024, studie preventivního hodnocení krajinného rázu CHKO ČS, vlastních znalostí o území a dalších odborných podkladů (biologické průzkumy, apod.), Plán péče o CHKO ČS je ve smyslu § 38 odst. 1 zákona odborným a koncepčním dokumentem ochrany přírody a slouží jako podklad pro jiné druhy plánovacích dokumentů, např. dokumentaci pozemkových úprav.

POUČENÍ

Toto stanovisko řeší pouze výše uvedený záměr v rozsahu ověřené části projektové dokumentace, nenahrazuje závazné stanovisko ke stavebnímu řízení, nevztahuje se na další, byť navazující stavební aktivity v dané lokalitě.



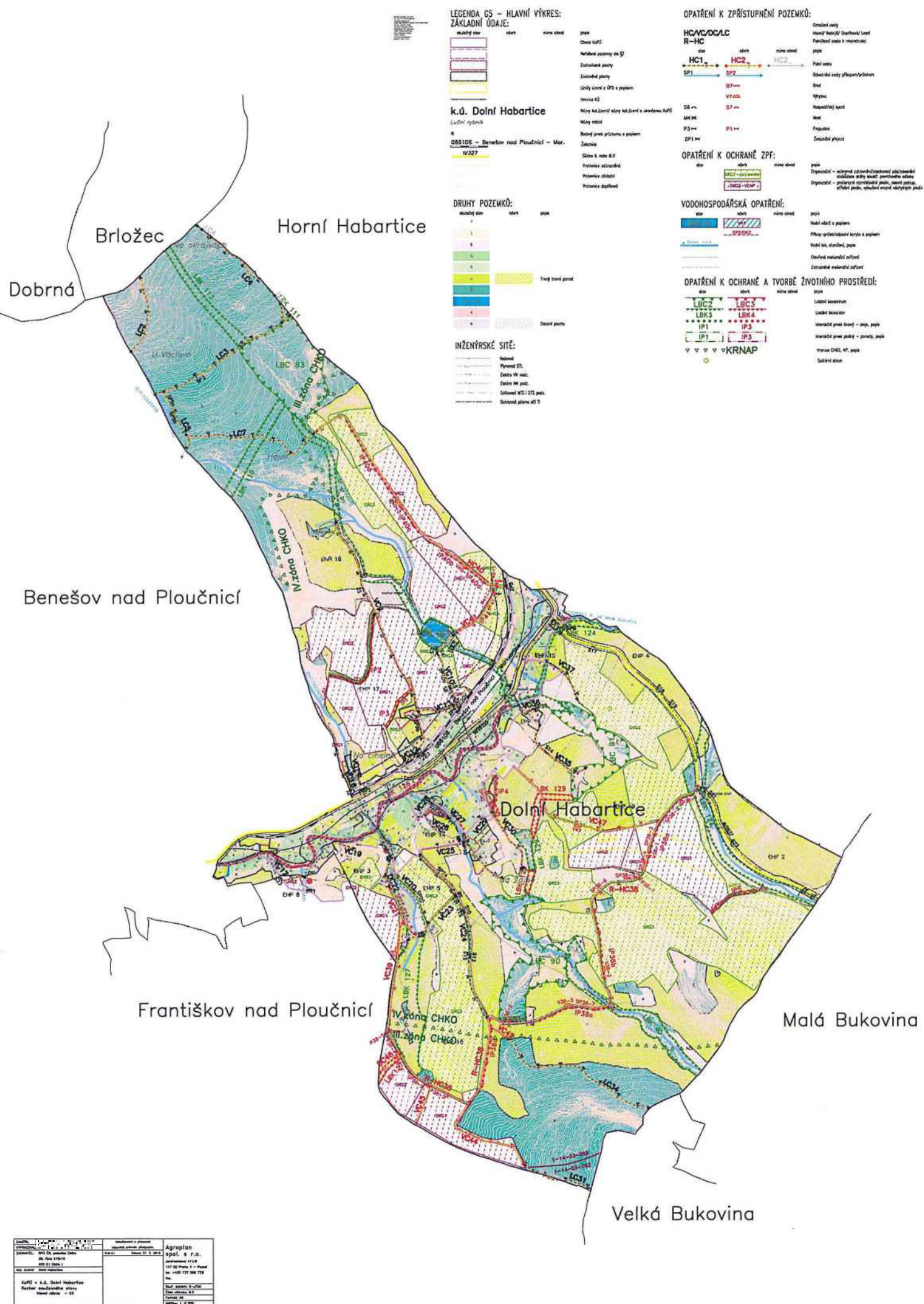
(podepsáno elektronicky)

Vedoucí Oddělení ochrany přírody a krajiny,
RP Správa CHKO České středohoří

Přílohy: návrh – hlavní výkres, **SPPK B02 001: 2014**

Rozdělovník:

SPÚ - ČR, KPÚ Ústí n. L., pobočka Děčín + příloha (**SPPK B02 001: 2014**) - DS
Městský úřad Benešov nad Ploučnicí, stavební úřad - DS
Obec Dolní Habartice - DS





STANDARDSY PÉČE O PŘÍRODU A KRAJINU

VODA V KRAJINĚ

VYTVÁŘENÍ A OBNOVA
TŮNÍ

SPPK B02 001: 2014

ŘADA B

Creation and restoration of pools
Die Bildung und Erneuerung der Tümpel

Tento standard obsahuje zásady pro optimální navrhování, budování a obnovu tůní. Do standardu nejsou zahrnuty tůně vznikající většinou přirozeným způsobem bez antropogenního zásahu.

Citované zdroje:

ČSN 75 1400. *Hydrologické údaje povrchových vod*. Praha: Český normalizační institut, leden 2014
ČSN 75 2101. *Ekologizace úprav vodních toků*. Praha: Český normalizační institut, duben 2009
ČSN 75 2410. *Malé vodní nádrže*. Praha: Český normalizační institut, duben 2011

Zákon č. 17/1992 Sb., o životním prostředí, ve znění pozdějších předpisů
Zákon č. 114/1992 Sb. o ochraně přírody a krajiny, ve znění pozdějších předpisů
Zákon č. 334/1992 Sb., o ochraně zemědělského půdního fondu, ve znění pozdějších předpisů
Zákon č. 185/2001 Sb., o odpadech a o změně některých dalších zákonů, ve znění pozdějších předpisů
Zákon č. 254/2001 Sb., o vodách (vodní zákon), ve znění pozdějších předpisů
Zákon č. 183/2006 Sb., o územním plánování a stavebním řádu (stavební zákon), ve znění pozdějších předpisů
Vyhláška č. 395/1992 Sb., kterou se provádějí některá ustanovení zákona č. 114/1992 Sb., o ochraně přírody a krajiny, ve znění pozdějších předpisů
Vyhláška č. 590/2002 Sb., o technických požadavcích pro vodní díla, ve znění pozdějších předpisů
Vyhláška č. 294/2005 Sb., o podmínkách ukládání odpadů na skládky a jejich využívání na povrchu terénu a změně vyhlášky č. 383/2001 Sb., o podrobnostech nakládání s odpady, ve znění pozdějších předpisů
Vyhláška č. 257/2009 Sb., o používání sedimentů na zemědělské půdě, ve znění pozdějších předpisů

Doporučená literatura:

Mikátová, B., Vlašín, M. (2002): Ochrana obojživelníků. EkoCentrum.Brno, 137 s. ISBN 80-902203-9-8.
Zavadil V., Sádlo J., Vojar J. (eds.): Biotopy našich obojživelníků a jejich management : Metodika AOPK ČR (2011). Vydání 1. Praha, 178 s., ISBN 978-80-87457-18-4.
Vojar J. (2007): Ochrana obojživelníků: ohrožení, biologické principy, metody studia, legislativní a praktická ochrana. Doplněk k metodice č. 1 Českého svazu ochránců přírody. 1. Vydání, Louny : Český svaz ochránců přírody, ZO Hasina Louny. 156 s. ISBN 978-80-254-0811-7.

Zpracování standardu:

Katedra hydromeliiorací a krajinného inženýrství (KHMKI), Fakulta stavební, České vysoké učení technické v Praze
Agentura ochrany přírody a krajiny České republiky (AOPK ČR)

Oponenti standardu:

[Redacted text]

Autorská kolektiva:

[Redacted text]

[Redacted text]

Dokumentace ke zpracování standardu je dostupná v knihovně AOPK ČR.

Standard schválen 16.3.2015

ředitel AOPK ČR

Agentura ochrany přírody a krajiny ČR

Kaplanova 1931/1
148 00 Praha 11 - Chodov
-14-

Obsah

1. Účel a náplň standardu.....	3
1.1 Vymezení standardu	3
1.2 Definice tůně.....	3
1.3 Účel standardu	3
2. Právní rámec.....	4
3. Typy tůní.....	5
3.1 Třídění tůní dle způsobu jejich tvorby.....	5
3.2 Dělení tůní podle průtoku vody a vhodnosti pro jednotlivé živočichy	5
4. Technické zásady pro návrh tůní	7
4.1 Velikost tůně	7
4.2 Tvar tůně	7
4.3 Členitost břehů a dna.....	8
4.4 Hloubka vody.....	8
4.5 Sklony břehů tůně	9
4.6 Opevňování tůní.....	9
4.7 Litorální a epilitorální pásmo.....	9
4.8 Doprovodná vegetace a oslunění tůní.....	9
4.9 Uložení zeminy z výkopu tůně.....	10
4.10 Technické objekty.....	10
4.11 Termín realizace	10
5 Údržba a obnova tůní	11
5.1 Údržba tůní.....	11
5.2 Obnova tůní	11

1. Účel a náplň standardu

1.1 Vymezení standardu

Standard Vytváření a obnova tůň obsahuje zásady pro optimální navrhování, budování a obnovu tůň. Do standardu nejsou zahrnuty tůně vznikající přirozeným způsobem bez antropogenního zásahu.

Tůně jsou určeny zejména pro vodní rostliny, obojživelníky, vodní bezobratlé a měkkýše. Tůně nejsou vodní plochy určené k chovu ryb.

1.2 Definice tůně

Terénní deprese nebo prohlubeň v terénu, trvale nebo periodicky naplněná vodou. Tůň vzniká přirozeně (např. stará ramena v říčním aluviu) nebo uměle (antropogenním zásahem). Zdrojem vody pro tůně jsou převážně atmosférické srážky, povrchový a podpovrchový odtok vody (plošný nebo soustředěný), podzemní voda, povrchové vodní toky nebo odtok vody z drenážních systémů. Tůně jsou zpravidla zcela zahlobené pod úroveň terénu, nemají hráz ani jiná technická zařízení (výpust, bezpečnostní přeliv), maximální hladina vody v tůni může být dána úrovní okolního terénu. Odtok vody z tůně je řešen přírodě blízkým způsobem.

Objekty tůň (mokřad) jsou určeny pro naplnění cílů podpory ochrany přírody, především podpory a zvyšování biodiverzity. Nejsou určeny k chovu ryb ani vodní drůbeže. Přípustné jsou výhradně specifické rybí obsádky určené k udržení příznivých ekologických poměrů, zejména k potlačování invazních druhů.

Jako mokřad se označuje území, v němž hladina vody vystupuje k terénu a nad terén, aniž by vytvářela větší volnou vodní plochu. Mokřady, se kterými se můžeme setkat v České republice, jsou především rašeliniště, prameniště, rákosiny, podmáčené louky a lesy, okraje vodních ploch a nivy vodních toků.

Malá vodní nádrž (rybník) je vodní dílo, zahrnující hráz a funkční objekty (výpustné zařízení, bezpečnostní přeliv). V nádrži lze regulovat úroveň hladiny, případně nádrž zcela vypustit.

1.3 Účel standardu

Standard Vytváření a obnova tůň je určen především žadatelům o podporu z krajinotvorných dotačních programů, dále projektantům, dodavatelům, pracovníkům státní správy a samosprávy.

2. Právní rámec

Zákon č. 254/2001 Sb., o vodách (vodní zákon), ve znění pozdějších předpisů,

např. stanoví, co je zejména vodním dílem (tůň by dle ustn. § 55 tohoto zákona neměla být vodním dílem, pokud nemá hráz, ani technické objekty - výpust, bezpečnostní přeliv apod.), dále stanoví, v jakých případech je nutné získat povolení k nakládání s vodami.

Zákon č. 183/2006 Sb., o územním plánování a stavebním řádu (stavební zákon), ve znění pozdějších předpisů, např. určuje, jaká povolení jsou při tvorbě tůň třeba získat (tůň do velikosti 300 m² a max. hloubky do 1,5 m nevyžadují rozhodnutí o změně využití území ani územní souhlas a ani stavební povolení či ohlášení),

Zákon č. 185/2001 Sb., o odpadech a o změně některých dalších zákonů, ve znění pozdějších předpisů a příloha č. 1 k vyhl. č. 257/2009 Sb., o používání sedimentů na zemědělské půdě,

určují postup k uložení sedimentu (výkopku) tůně.

Zákon č. 114/1992 Sb., o ochraně přírody a krajiny, ve znění pozdějších předpisů,

reguluje vodní hospodaření s cílem udržovat přirozené podmínky pro život vodních a mokřadních ekosystémů při zachování přirozeného charakteru a přírodě blízkého vzhledu vodních toků a ploch a mokřadů v krajině, a to zejména ve zvláště chráněných územích.

3. Typy tůní

3.1 Třídění tůní dle způsobu jejich tvorby

Dle způsobu tvorby třídíme tůně na:

- ručně hloubené,
- strojně hloubené,
- jinak hloubené,
- nehlobené.

- 3.1.1 **Tůně ručně hloubené** - jde zejména o případy, kdy je nutno vytvořit přesné podmínky pro cílové druhy nebo hrozí poškození současného vhodného stavu lokality a dále v případech, kdy nelze použít techniku (přístup, poškození cenného okolí, neúnosnost terénu).
- 3.1.2 **Tůně strojně hloubené** - standardní případy, jsou používány různé bagry s drapákovými nebo svahovými lžicemi. Vhodnější jsou obecně pásové stroje, v únosném terénu i kolové stroje, výjimečně u větších tůní, soustav tůní nebo ve svahu lze použít i buldozery, ty ale neumožňují modelování dna.
- 3.1.3 **Tůně jinak hloubené** - mezi další způsoby tvorby tůní patří především odstřel zeminy. Metodu nelze použít v silně zamokřených lokalitách (výbuch se utopí). Legislativně náročné, mohou provádět pouze specialisté. Vhodné pro lokality s plošným povolením odstřelu (v blízkosti dolů, lomů, atd.). Nutné velké personální zajištění pro zabránění náhodného vstupu osob. Pokud je kvalitní střelní mistr, je možno tvar i členitost tůně modelovat. Při tvorbě tůně odstřelem není poškozeno okolí pojezdem, zemina je rozptýlena po okolí. Takto vzniklé tůně se rychleji zazemňují, roztrhané okraje se splaví.
- 3.1.4 **Tůně nehlobené** - jedná se především o prohlubně a propady, strže, vytěžené lomy, pískovny, které se pouze domodelují nebo uměle zaplaví.

3.2 Dělení tůní podle průtoku vody a vhodnosti pro jednotlivé živočichy

Dle průtoku vody dělíme tůně na:

- neprůtočné,
- obtočné,
- občasně průtočné,
- průtočné.

- 3.2.1 **Neprůtočné tůně** - jsou závislé pouze na srážkách nebo infiltraci. Hladina vody v tůni koresponduje s hladinou podzemní vody v jejím okolí. Při delším období sucha může dojít k vysušení tůně.

Periodicky vysychavé tůně jsou vhodné pro žábronožku letní či listonoha letního. Vhodné jsou spíše menší a mělké tůně v mladých sukcesních stádiích (často charakteru kaluží), bez vegetace, které drží vodu méně než 4 měsíce v roce, tzn. často vysychající.

Neprůtočné tůně jsou vhodné pro organizmy, uvedené v kap.1.1. Dále je vhodné pro vážky budovat především neprůtočné tůně, kdy z důvodu přezimování larev nesmí být na lokalitě budovány jen mělké vysychající a promrzající tůně. Larvy některých druhů vážek se vyvíjejí ve vodě i 3 a více let, přezimují ve vodě, proto musí být na lokalitě vždy přítomny dostatečně hluboké tůně. Pokud budou tůně cíleně budovány na podporu vážek, musí jich většina být s přítomností vodní hladiny po celý rok. Vhodnější je vybudování většího počtu různě velkých a hlubokých tůň pro podporu různých druhů s různou biologií.

3.2.2 **Obtočné tůně** - jedná se o běžné neprůtočné tůně, umístěné v prostoru, kde by nebyly zavodněny. Obtok tůně zajišťují zásobování vodou pomocí průsaku. Dno tůně by mělo být pod hladinou obtékající vodoteče. Pro obojživelníky a pro vážky jsou tyto tůně vhodnějším řešením než průtočné tůně.

3.2.3 **Občasné průtočné tůně** - tyto tůně jsou pravidelně nebo v určitých obdobích roku průtočné (po příčinné srážce, tání sněhu nebo např. při vyběžení vody z toku do údolní nivy), proto musí mít fixovanou hladinu vody a stabilizaci odtoku.

3.2.4 **Průtočné tůně** - jsou trvale napájeny vodou, a to povrchovým přítokem, soustředěným odtokem z prameniště nebo drenáže, přítokem z toku (přírozně nebo uměle – umělý odběr vody z toku vyžaduje vybudování vzdouvacího objektu, který tvoří překážku na napájecím toku) nebo podpovrchově (drenáží, prameny). U průtočných tůň dochází k trvalému odtoku vody, hladina vody v tůni musí být stabilizována vhodným přírodním způsobem.

Průtočné tůně jsou vhodné např. pro raky. Mloku skvrnitému vyhovují pro kladení a následný vývoj larev jak tůně průtočné, tak neprůtočné. Průtočné tůně je nejvhodnější budovat přímo v korytech drobných vodních toků s nízkým průtokem vody nebo na poškozených drenážních systémech.

4. Technické zásady pro návrh tůní

Pro technický návrh tůní je třeba respektovat zásady, týkající se následujících charakteristik:

- velikost tůně,
- tvar tůně,
- členitost břehů a dna,
- hloubka vody,
- sklony břehů a dna,
- opevňování tůní,
- litorální a epilitorální pásmo,
- doprovodná vegetace a oslunění tůní,
- uložení zeminy z výkopu tůně,
- technické objekty,
- termín realizace.

4.1 Velikost tůně

Velikost tůně závisí na ekologických nárocích cílových druhů. Obecně je vhodné, pokud se na lokalitě nachází soustava tůní různé velikosti a hloubky. Na každé lokalitě by optimálně měly být tůně velikosti od 1 m², přes tůně v řádu desítek m² až po tůně v řádu stovek m².

Pokud je dostatečně velká využitelná plocha, je účelné na každé lokalitě zbudovat jednu větší tůň (více než 100 m²) a více menších (10 – 50 m²) až malých (do 10 m²). Velká a hlubší tůň zajišťuje nezamrzající biotop pro zimující druhy a dostatek vody i v době déletrvajícího sucha. Menší tůně pak odpovídají požadavkům cílových druhů.

Pokud je plocha omezena, je účelné zbudovat několik menších tůní i třeba s omezenou maximální hloubkou 0,5 až 0,6 m než jednu velkou. Důležitá je na každé lokalitě i přítomnost mikrotůňek s velikostí v řádu jednotek m² i menších s hloubkou do 0,1 – 0,2 m, vhodných pro žábronožky a listonozy.

Velikost tůně může být ovlivněna i vlastnickými vztahy, disponibilními finančními prostředky a velikostí lokality.

4.2 Tvar tůně

Vždy by měl být preferován přírodě blízký tvar tůně, někdy však i pravidelné geometrické tvary typu obdélníku, lichoběžníku či kruhu mohou dobře fungovat (když mají např. dostatek mělčin), nepůsobí však na lokalitě příliš přirozeným dojmem. Vždy však je důležitá různorodost, členitost břehu a dna, délka a charakter břehové linie, která by měla být co nejvíce diverzifikována.

U větších tůní je možno vybudovat v tůni ostrůvek s vegetací, který zajistí chráněné hnízdění ptactva.

4.3 Členitost břehů a dna

- 4.3.1 Tůň by obecně měly být prostorově i hloubkově členité (nepravidelný tvar), svým charakterem přírodě blízké.
- 4.3.2 Plochu tůň je vhodné rozčlenit a zároveň zde vytvořit místa s odlišnou hloubkou vody. Tůň musí obsahovat jak mělké partie s rychle se prohřívající vodou, tak hlubší partie. Mělké části s hloubkou do 50 cm jsou u všech tůní zásadní, měly by optimálně tvořit nejméně polovinu plochy tůně.
- 4.3.3 Doporučuje se realizovat postupně se svažující dno, min. ve sklonu 1 : 3, případně pozvolnějším, které nabízí gradient postupně se měnících podmínek (teplota, oslunění, množství kyslíku atd.). Svažující se dno je lepší nahradit stupňovitým profilem dna tůně, se skokovými změnami hloubek po cca 10 – 20 cm. Přechody mezi jednotlivými stupni nesmí však tvořit kolmé stěny (přechody musí být šikmé, min. ve sklonu 1 : 3 a pozvolnějším). Jednotlivé stupně se musí svažovat do hlubších partií, aby na nich neuvízly larvy obojživelníků.
- 4.3.4 Plochu dna a břehů tůně není účelné příliš upravovat, naopak případné nerovnosti jsou vhodným prostředím a úkryty pro drobné živočichy (při hloubení tůní používat lžíce se zuby).
- 4.3.5 Pro vnesení různorodosti charakteru dna se doporučuje na jeho část (minimálně třetina plochy dna) umístit větší kameny z okolí, větve nebo pařezy. Je vhodné do tůně zasadit nějaký běžný trs rostlin z okolních vodních ploch (pozor na chráněné druhy). Jde o prvky, které zvyšují nabídku úkrytových možností, a to zejména v nově vybudovaných tůních (bez vegetace).

4.4 Hloubka vody

- 4.4.1 Volba hloubky vody v tůni závisí na požadavcích spektra živočišných druhů, pro něž je tůň budována. Navrhuje se průměrná hloubka tůně v rozmezí od 0,8 do 1,0 m. Maximální hloubka budovaných tůní je do 1,5 m, větší hloubky nemají biologické opodstatnění. Tůně hloubky 1,5 m zajišťují nezamrzání vody v nejhlubší části tůně.

Malé, mělké neprůtočné tůně se strženým drnem v okolí a následným udržováním tůní v mladých sukcesních stádiích jsou vhodné pro ropuchu krátkonožou, ropuchu zelenou a kuňku žlutobřichou.

Čolek karpatský a horský a kuňka žlutobřichá vyžadují mělké tůně hloubky do 0,4 m a tůně na cestách nebo v okolí cest se stržením drnu v okolí a následným udržováním tůní v mladých sukcesních stádiích.
- 4.4.2 Vhodné je hloubit tůň tak, aby po jejím obvodu vznikaly různé hloubkové stupně, vytvářející četné mělčiny i při poklesu hladiny. Tyto stupně musí mít sklon k nejhlubšímu místu, aby zde při poklesu hladiny neuvázla larvální stádia. Převážná část tůně by měla být mělká.
- 4.4.3 Část tůní na dané lokalitě by měla být upravena tak, aby zde nebyla stálá vodní hladina, ale docházelo k postupnému vysychání v průběhu roku. Proto jsou průtočné nebo občasné průtočné tůně, kde přitékající voda zajišťuje stálé nadržení tůně na maximální hladinu, považovány za nevhodné.

- 4.4.4 Fixace nejvyšší hladiny vody v tůni je zajištěna přirozeně břehovou hranou, nebo nízkým zemním valem. V případě průtočných tůní lze fixaci hladiny provádět různým způsobem, často ve formu přelivu, a to nejlépe za použití přírodních materiálů (kámen, dřevo).

4.5 Sklony břehů tůně

U větších tůní (nad cca 300 m²) mají mít břehy velmi pozvolné sklony a to alespoň na čtvrtině plochy tůně v rozsahu 1 : 10 až 1 : 20. U menších tůní není možno takto pozvolný sklon vytvořit, ale je vhodný alespoň na části břehové linie (cca 20 %). Běžně platí, že sklon břehů tůně nemá být nikde strmější než 1 : 3, sklony strmější mohou v extrémních případech tvořit past na živočichy bez možnosti jejich úniku z tůně do okolního prostředí. Ve všech případech je žádoucí dodržet požadavek maximální různorodosti provedení sklonu svahů.

4.6 Opevňování tůní

Opevňování tůní není žádoucí. V odůvodněných případech je možné lokální opevnění (např. u odtoku vody z tůně, aby přebytečná voda mohla soustředěně odtékat). Obecně nevhodí plošné přelití tůní, často je žádoucí z důvodu zvýšení hladiny podpovrchové vody v navazujících plochách. Opevnění břehů tůní je v odůvodněných případech i nutné (např. navazující cesta, zajištění staveb, apod.). Nikdy by však neměly být opevňovány všechny břehy a opevnění by vždy mělo být přírodě blízkým způsobem – např. kamenným záhozem, pohozem, dřevěnými kůly apod.

4.7 Litorální a epilitorální pásmo

- 4.7.1 V části břehu každé tůně vytvořit velmi pozvolný přechod do okolního terestrického prostředí, tato část by měla být vždy nejméně 20 % obvodu tůně.
- 4.7.2 U tůní je nejvýznamnější litorální pásmo s hloubkou do 0,4 až 0,5 m. Proto má mít každá tůň zastoupení takovýchto mělčin co největší. Doporučený rozsah mělčin s hloubkou do 0,5 m je minimálně na třetině plochy tůně.
- 4.7.3 Důležitá je u tůní přítomnost navazujících přechodně zaplavovaných a podmáčených zón, tzv. epilitorálu. Tento požadavek lze někdy podpořit i stržením drnu v návaznosti na mělčiny v tůni v určitém rozsahu.

4.8 Doprovodná vegetace a oslunění tůní

- 4.8.1 Doprovodnou vegetaci okolo a v blízkosti nově vytvořených tůní je třeba přizpůsobit majoritním druhům, pro něž je tůň budována a jejich požadavkům na zastínění nebo oslunění vodní hladiny. Nevýhodou tůní s nadměrnou vegetací je i opad listů, což způsobuje postupné zatemňování vodního obsahu tůně.
- 4.8.2 Tůně pro podporu biodiverzity vodních organismů je třeba budovat a udržovat jako plně osluněné, nebo alespoň většinově osluněné. Takové tůně preferuje většina druhů.

4.9 Uložení zeminy z výkopu tůň

- 4.9.1 Způsob odstranění zeminy z výkopu tůň závisí především na množství těžené zeminy, dále na únosnosti terénu lokality (problém s odvozem zeminy). U malých tůň je možno rozhrnout zeminu v lokalitě ve vrstvě malé mocnosti (do 10 až 15 cm). Při rozhrnutí zeminy v lokalitě je nutno zajistit, aby nedošlo k poškození zvláště chráněných druhů živočichů a rostlin a jejich stanovišť. Často bude potřeba získat výjimku ze zákazů týkající se zvláště chráněných rostlin a živočichů dle ustn. § 56 zákona č. 114/1992 Sb. Plocha k rozhrnutí zeminy se bude rovnat maximálně desetinásobku plochy tůň, z níž je materiál těžen.
- 4.9.2 Vytvoření drobných zemních valů je možné především ve svažitém terénu a jako ochrana proti zaplavení vodou z blízké vodoteče, která by do tůň mohla zanést ryby. Zemní val musí být přírodě blízkého provedení, nesmí být příliš vysoký (maximálně do 50 cm), s povlným návodním i vzdušným svahem (terénní vlna, nikoliv hráz nádrže).
- 4.9.3 Při větších objemech těžené zeminy je nutno zeminu z lokality odvézt, zejména proto, že ponechání zeminy v lokalitě (i v rozhrnutých vrstvách – viz bod 4.9.1) snižuje retenční schopnost údolní nivy s negativními dopady na protipovodňovou ochranu níže položených oblastí.
- 4.9.4 Odvezení zeminy z lokality je nezbytně nutné v případě její kontaminace (toxické látky, důlní vody, průmyslové zóny, obytné plochy a invazní rostliny či jejich semena) a doporučené v případě vysoké eutrofizace či degradace půdy.

4.10 Technické objekty

- 4.10.1 Technické objekty může tvořit nízký zemní val, přítokové zařízení a zařízení pro fixaci hladiny vody v tůni. Bezpečnostní přeliv a výpustné zařízení se běžně u tůň nenavrhují.
- 4.10.2 Použití technických objektů (hráz, výpustné zařízení a bezpečnostní přeliv) u tůň je výjimečné a jejich použití musí být vždy dostatečně zdůvodněno zájmy ochrany přírody.

4.11 Termín realizace

Tůň je vhodné budovat, udržovat a obnovovat na základě biologického hodnocení lokality, eventuálně lze použít výsledky biologického průzkumu. Nejvhodnějším obdobím pro budování tůň je konec srpna až konec října, tedy mimo sezónu rozmnožování obojživelníků, případně je třeba termín realizace řešit s ohledem na výskyt druhů na dané lokalitě. Pokud nehrozí riziko poškození lokality (včetně narušení cyklu zimování) je možno práce provádět i v zimě.

5 Údržba a obnova tůň

5.1 Údržba tůň

Údržba tůň spočívá:

- 5.1.1 v částečném odstranění sedimentu, aby byla maximálně prodloužena technická i biologická životnost tůň,
- 5.1.2 v odstraňování náletu křovin a citlivém vytrhávání zárůstu vodního prostoru tůň. Cílem je zvýšení oslunění vodní hladiny vedoucí k prohřátí vody a rychlejšímu vývoji larev obojživelníků a omezení opadu listů a tím prodloužení životnosti tůň. Doporučený interval údržby je jednou za 5 až 10 let,
- 5.1.3 v opravě zařízení pro stabilizaci úrovně hladiny v tůni v případě poškození,
- 5.1.4 ve vytvoření, obnově nebo sekání zatravnovacího pásu podél břehové linie jako ochrana před zanášením splaveninami,
- 5.1.5 v případné likvidaci nežádoucí rybí obsádky. Vzhledem k prioritnímu účelu tůň je výskyt rybí obsádky téměř vždy nežádoucí. Je proto obvykle nutné zajistit potlačení případného výskytu ryb, a to buď slovením nebo potlačením rybí obsádky periodickým vyschnutím či úplným promrznutím tůň.
Přítomnost ryb u nově budovaných nebo obnovovaných tůň by měla být pravidelně (např. jednou ročně) kontrolována,
- 5.1.6 ve všech případech údržby je nutno brát ohled na již stabilní vyskytující se biotop, nesmí být poškozen.

5.2 Obnova tůň

Vždy by mělo být upřednostňováno budování nové tůně před obnovou stávající tůně, a to i v případech kdy tůň je již téměř zazemněna (i takové fungují jako biotop pro řadu organismů, např. i pro obojživelníky v terestrické fázi). Pokud není možné zbudovat v okolí zazemněné tůně novou tůň, pak je třeba přistoupit k obnově původní tůně. U obnovy je třeba ponechat přibližně pětinu tůně v původním stavu pro kontinuitu s ohledem na stávající biotop.

Obnova tůň spočívá většinou v odstranění sedimentu a prosvětlení okolí tůně. Častá je nutnost zredukování porostu rákosu či orobince. Odstranění sedimentu je možno provádět dvěma způsoby:

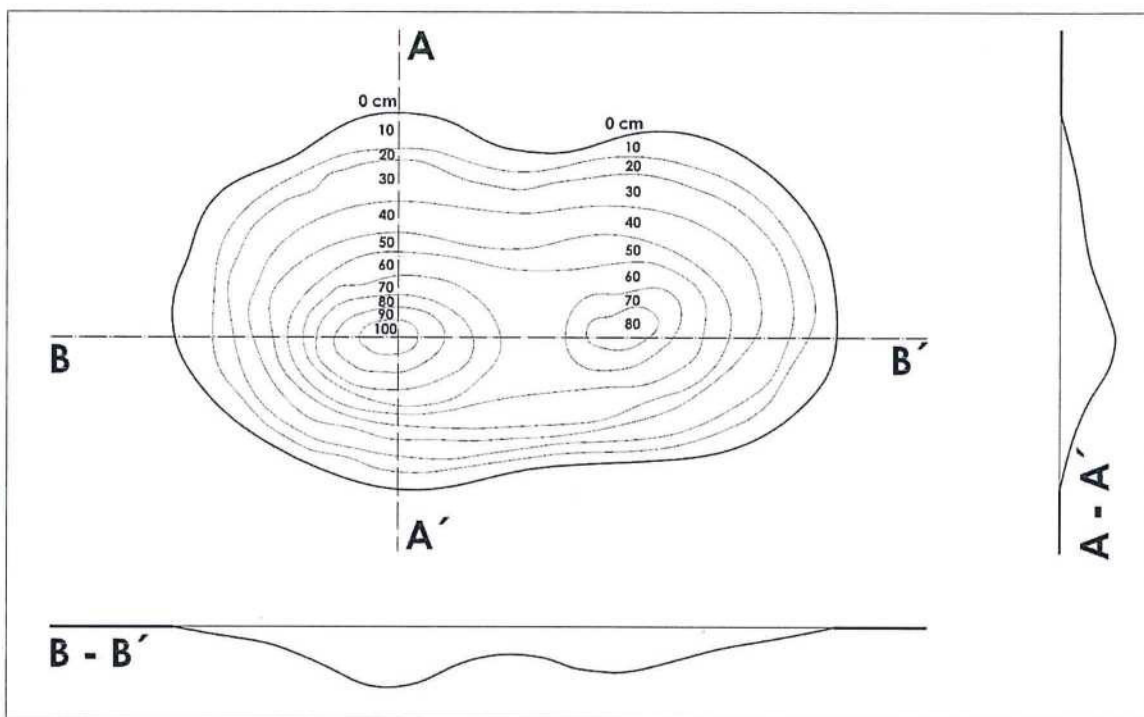
- na sucho - úplné vyprázdnění tůně je možné zajistit pouze odčerpáním vody; hrozí nebezpečí doplňování vody z okolí. Přednostně je třeba provádět zásahy v období, nevyžadujícím přesídlení živočichů,
- z vody – neumožňuje přesně odhadnout původní dno a břehy, tzn. jedná se o práce náročnější a nákladnější. Používá se v případech, kdy vodu z tůně nelze odčerpat nebo když je přítok vody příliš vydatný.

Prosvětlení okolí tůně provádíme odstraněním náletových dřevin, nejlépe včetně jejich kořenového systému. Vždy by měla být tůň pečlivě zkontrolována, zda se v ní

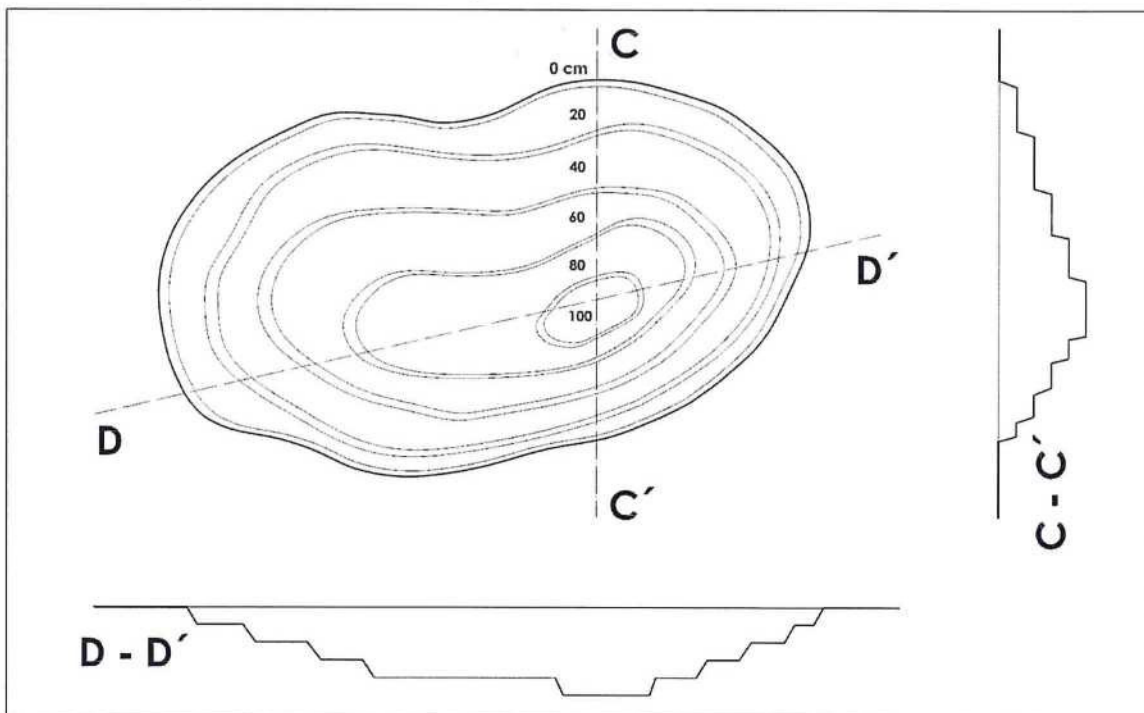
nenacházejí dospělá nebo larvální stádia obojživelníků, ty se musí odlovit, přemístit nebo vhodně umístit a po obnově vypustit zpět. Tato činnost podléhá povolovacímu režimu podle zákona č. 114/1992 Sb. Redukování porostu rákosu provádíme pravidelným sečením nebo mechanicky. Porost odstraníme mechanickým stržením cca 30 až 40 cm sedimentu. Zcela nevhodná je likvidace chemickou cestou.

Příloha č. 1 Ilustrace – tůň s pozvolným dnem

Tůň vyžadují úpravu hloubky vody a modelaci dna. Pozvolné dno zaručuje plynulé spojení s okolním prostorem a s litorálním pásmem tůň včetně plynulé změny podmínek v tůních.

**Příloha č. 2 Ilustrace – tůň se schodovitým dnem**

Tůň vyžadují úpravu hloubky vody a modelaci dna. Schodovité dno zaručuje diferenciaci vůči okolnímu prostoru a diferenciaci podmínek v tůních.



**Příloha č. 3 Seznam zpracovávaných Standardů péče o přírodu a krajinu
(Voda v krajině)**

00 Obecné

00 001 Názvosloví

01 Kontroly, hodnocení, plánování

01 001 Kontroly, hodnocení, plánování

02 Technologické postupy

02 001 Vytváření a obnova tůní

02 002 Obnova vodního režimu rašelinišť a pramenišť

02 003 Revitalizace drobných vodních toků a jejich niv

02 004 Péče o vodní toky vč. břehových porostů

02 005 Extenzivní hospodaření na rybnících

02 006 Rybí přechody

03 Bezpečnost při práci a ochrana zdraví

© 2014 České vysoké učení technické v Praze

Fakulta stavební

Thákurova 7/2077

Praha 6 – Dejvice

© 2014 Agentura ochrany přírody a krajiny ČR

Kaplanova 193/1

Praha 11 – Chodov

SPPK B02 001: 2014

www.standardy.nature.cz


2014

- 15 -

Státní pozemkový úřad

Husinecká 1024

13000 Praha

Váš dopis značky / ze dne	Naše značka	Vyřizuje	Místo odeslání / dne
/ 01.10.2018	UPTS/OS/203474/2018		Praha / 04.10.2018

Věc: Vyjádření k existenci podzemních sítí spol. České Radiokomunikace, a.s.

Účel: Existence sítí

**Akce: Komplexní pozemkové úpravy
v k. ú. Dolní Habartice**

K Vaší žádosti o vyjádření k existenci sítí Vám sdělujeme, že ve Vámi vyznačeném/řešeném území nedojde ke styku s žádným podzemním vedením/zařízením v naší správě.

S pozdravem

Za správnost:



Specialista ochrany sítě

Příloha: Daňový doklad

Platnost tohoto vyjádření je jeden rok od data vystavení, tj. do 04.10.2019

PIN: 6764

Úhradu částky za vyjádření provedte na účet Českých Radiokomunikací, a.s. Číslo účtu Českých Radiokomunikací, a.s. vč. variabilního symbolu naleznete na přiloženém Zjednodušeném daňovém dokladu.





Český telekomunikační úřad

ODBOR PRO SEVEROČESKOU OBLAST

Mírové náměstí 3097/37, 400 01 Ústí nad Labem



Státní pozemkový úřad

Doručeno: 18.10.2018

SPU 477234/2018

listy: přílohy: 1

druh:



spuess6e4c7aee

Státní pozemkový úřad

IČO 013 12 774

Krajský pozemkový úřad pro Ústecký kraj

Pobočka Děčín

28. října 979/9

405 01 Děčín I - Děčín

DS: z49per3

Číslo jednací
ČTÚ-59 970/2018-635/KoJ

Vyřizuje / telefon



Ústí nad Labem
18.10.2018

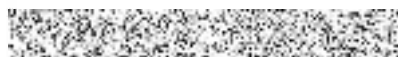
Vyjádření ke komplexní pozemkové úpravě v katastrálním území Dolní Habartice

Český telekomunikační úřad (dále jen „Úřad“) obdržel dne 25. 9. 2018 Vaše vyrozumění o zahájení komplexní pozemkové úpravy v katastrálním území Dolní Habartice.

Úřad je podle § 3 odst. 1 zákona č. 127/2005 Sb., o elektronických komunikacích a o změně některých souvisejících zákonů (zákon o elektronických komunikacích), ve znění pozdějších předpisů, zřízen jako ústřední správní úřad pro výkon státní správy ve věcech stanovených tímto zákonem, včetně regulace trhu a stanovení podmínek pro podnikání v oblasti elektronických komunikací a poštovních služeb. Jeho působnost je vymezena tímto zákonem.

K výše uvedenému vyrozumění Úřad uvádí následující.

Úřad nemá žádné zájmy, a tudíž ani žádné podmínky k ochraně podle zvláštních předpisů v katastrálním území Dolní Habartice a ke komplexní pozemkové úpravě nemá žádné připomínky ani informace. Zároveň Úřad uvádí, že není správcem či vlastníkem rozvodných sítí, kanalizace a ostatních liniových podzemních a nadzemních staveb a zařízení, a současně nedisponuje seznamem vlastníků vedení komunikačních sítí.



obdobný ráda

Za správnost:  18. 10. 2018

Vypraveno dne: 18. 10. 2018

IČO: 70106975

Krajský pozemkový úřad pro Ústecký kraj
 pobočka Děčín
 28. října 979/19
 405 02 DĚČÍN
 Česká republika

VÁŠ DOPIS ZNAČKY / ZE DNE

NAŠE ZNAČKA

VYŘIZUJE / LINKA

MÍSTO ODESLÁNÍ / DNE

1100620347



Děčín / 22.10. 2018

Vyjádření



Vážená paní Havlíková,

dovolte, abychom reagovali na Vaši žádost, ve které nás žádáte o vyjádření k Plánu společných zařízení – komplexní pozemkové úpravy v katastrálním území Dolní Habartice.

Váš podnět jsme prověřili. Zjistili jsme, že komplexní pozemkové úpravy budou realizovány v blízkosti nadzemních vedení nízkého napětí a v ochranných pásmech našich vedení.

Sdělujeme Vám, že s pozemkovými úpravami souhlasíme za dodržení těchto podmínek:

- v místech, kde dojde ke snížení výšky nadzemního vedení, budeme požádáni o přeložku nadzemního vedení podle § 47 zákona č. 458/2000 Sb.
- v místech, kde dojde ke změně výšky terénu v okolí podpěrného bodu nadzemního vedení, bude nám předložena projektová dokumentace, ze které bude patrná změna terénu dotýkající se základu podpěrného bodu.
- v místech, kde dojde ke zvýšení vlhkosti základů stožárů, budeme požádáni o přeložku nadzemního vedení podle § 47 zákona č. 458/2000 Sb.
- bude nám předložen další stupeň projektové dokumentace k odsouhlasení, který bude vypracován s ohledem na s ČSN EN 50110-1, ČSN EN 50423-3, PNE 33 0000-6 a PNE 33 3301, ČSN EN 50341-3, PNE 33 3302 pro venkovní vedení, ČSN 33 2000-5-52 a PNE 34 1050 pro kabelová vedení a ČSN 73 6005.
- ke stavbě musíme být požádáni o vystavení souhlasu s umístěním stavby a prováděním činností v ochranném pásmu elektrického zařízení.

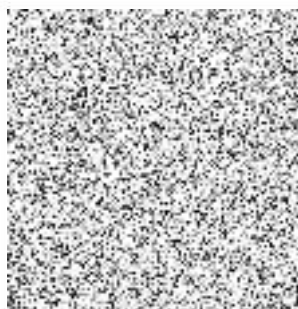
ČEZ Distribuce, a. s.



V případě potřeby nás můžete kontaktovat na naší Zákaznické lince 800 850 860 která je Vám k dispozici 24 hodin denně, 7 dní v týdnu, při hovoru s operátorem uvádějte laskavě naši značku ze záhlaví dopisu.

Děkujeme Vám za pochopení.

S pozdravem



 **DISTRIBUCE**
ČEZ Distribuce, a. s.
Děčín - Děčín IV-Podmokly
Teplická 874/8, PSČ 405 02
IČO: 247 29 035

232

Vedoucí oddělení Správa energetického majetku Sítě Sever
ČEZ Distribuce, a. s.

Příloha:

1. Podmínky pro provádění činností v OP nadzemních vedení
2. Podmínky pro provádění činností v OP podzemních vedení

Podmínky pro provádění činností v ochranných pásmech podzemních vedení

Ochranné pásmo podzemních vedení elektrizační soustavy do 110 kV včetně a vedení řídicí, měřicí a zabezpečovací techniky je stanoveno v § 46, odst. (5), Zák. č. 458/2000 Sb., tj. zákona o podmínkách podnikání a o výkonu státní správy v energetických odvětvích a o změně některých zákonů (energetický zákon), ve znění pozdějších předpisů (dále jen „energetický zákon“), a činí 1 metr po obou stranách krajního kabelu kabelové trasy, nad 110 kV činí 3 metry po obou stranách krajního kabelu.

V ochranném pásmu podzemního vedení je podle § 46 odst. (8) a (10) energetického zákona zakázáno:

- a) zřízovat bez souhlasu vlastníka těchto zařízení stavby či umisťovat konstrukce a jiná podobná zařízení, jakož i uskladňovat hořlavé a výbušné látky,
- b) provádět bez souhlasu vlastníka zemní práce,
- c) provádět činnosti, které by mohly ohrozit spolehlivost a bezpečnost provozu těchto zařízení nebo ohrozit život, zdraví či majetek osob,
- d) provádět činnosti, které by znemožňovaly nebo podstatně znesnadňovaly přístup k těmto zařízením,
- e) vysazovat trvalé porosty a přejíždět vedení těžkými mechanismy.

Pokud stavba nebo stavební činnost zasahuje do ochranného pásma podzemního vedení, je třeba požádat o písemný souhlas vlastníka nebo provozovatele tohoto zařízení na základě § 46, odst. (8) a (11) energetického zákona.

V ochranných pásmech podzemních vedení je třeba dále dodržovat následující podmínky:

1. Dodavatel prací musí před zahájením prací zajistit vytýčení podzemního zařízení a prokazatelně seznámit pracovníky, jichž se to týká, s jejich polohou a upozornit na odchylky od výkresové dokumentace.
2. Výkopové práce do vzdálenosti 1 metr od osy (krajního) kabelu musí být prováděny ručně. V případě provedení sond (ručně) může být tato vzdálenost snížena na 0,5 metru.
3. Zemní práce musí být prováděny v souladu s ČSN 73 6133 Návrh a provádění zemního tělesa pozemních komunikací a při zemních pracích musí být dodrženo Nařízení vlády č. 591/2006 Sb., o bližších minimálních požadavcích na bezpečnost a ochranu zdraví při práci na staveništích.
4. Místa křížení a souběhy ostatních zařízení se zařízeními energetiky musí být vyprojektovány a provedeny zejména dle ČSN 73 6005, ČSN EN 50 341-1,2, ČSN EN 50341-3-19, ČSN EN 50423-1, ČSN 33 2000-5-52 a PNE 33 3302.
5. Dodavatel prací musí oznámit příslušnému provozovateli distribuční soustavy zahájení prací minimálně 3 pracovní dny předem.
6. Při potřebě přejíždění trasy podzemních vedení vozidly nebo mechanismy je třeba po dohodě s provozovatelem provést dodatečnou ochranu proti mechanickému poškození.
7. Je zakázáno manipulovat s obnaženými kabely pod napětím. Odkryté kabely musí být za vypnutého stavu řádně vyvěšeny, chráněny proti poškození a označeny výstražnou tabulkou dle ČSN ISO 3864.
8. Před záhozem kabelové trasy musí být provozovatel kabelu vyzván ke kontrole uložení. Pokud toto organizace provádějící zemní práce neprovede, vyhrazuje si provozovatel distribuční soustavy právo nechat inkriminované místo znovu odkrýt.
9. Při záhozu musí být zemina pod kabely řádně udusána, kabely zapiskovány a provedeno krytí proti mechanickému poškození.
10. Bez předchozího souhlasu je zakázáno snižovat nebo zvyšovat vrstvu zeminy nad kabelem.
11. Každé poškození zařízení provozovatele distribuční soustavy musí být okamžitě nahlášeno na Kontaktní bezplatnou linku ČEZ Distribuce 800 850 860, která je Vám k dispozici 24 hodin denně, 7 dní v týdnu.
12. Ukončení stavby musí být neprodleně ohlášeno příslušnému provoznímu útvaru.
13. **Po dokončení stavby provozovatel distribuční soustavy nesouhlasí s vyhlášením ochranného pásma nových rozvodů, které jsou budovány, protože se již jedná o práce v ochranném pásmu zařízení provozovatele distribuční soustavy. Případné opravy nebo rekonstrukce na svém zařízení nebude provozovatel distribuční soustavy provádět na výjimku z ochranného pásma nebo na základě souhlasu s činností v tomto pásmu.**

Případné nedodržení uvedených podmínek bude řešeno příslušným stavebním úřadem nebo nahlášeno Energetickému regulačnímu úřadu jako správní delikt ve smyslu příslušného ustanovení energetického zákona spočívající v porušení zákazu provádět činnosti v ochranných pásmech dle § 46 uvedeného zákona.



Podmínky pro provádění činností v ochranných pásmech nadzemních vedení

Ochranné pásmo nadzemního vedení podle § 46, odst. (3), Zák. č. 458/2000 Sb., tj. zákona o podmínkách podnikání a o výkonu státní správy v energetických odvětvích a o změně některých zákonů (energetický zákon), ve znění pozdějších předpisů (dále jen „energetický zákon“) je souvislý prostor vymezený svislými rovinami vedenými po obou stranách vedení ve vodorovné vzdálenosti měřené kolmo na vedení, které činí od krajního vodiče vedení na obě jeho strany:

- a) u napětí nad 1 kV a do 35 kV včetně
 - pro vodiče bez izolace 7 metrů (resp. 10 metrů u zařízení postaveného do 31. 12. 1994, vyjma lesních průseků, kde rozsah ochranného pásma i do uvedeného data činí 7 metrů),
 - pro vodiče s izolací základní 2 metry,
 - pro závěsná kabelová vedení 1 metr;
- b) u napětí nad 35 kV do 110 kV včetně
 - pro vodiče bez izolace 12 metrů (resp. 15 metrů u zařízení postaveného do 31. 12. 1994),
 - pro vodiče s izolací základní 5 metrů

Poznámka: Nadzemní vedení nízkého napětí (do 1 kV) není chráněno ochranným pásmem.

Při činnostech prováděných v jeho blízkosti (práce v blízkosti) je nutné dodržet vzdálenosti dané ČSN EN 50110–1 ed. 2.

V ochranném pásmu nadzemního vedení je podle § 46 odst. (8) a (9) energetického zákona zakázáno:

1. zřizovat bez souhlasu vlastníka těchto zařízení stavby či umisťovat konstrukce a jiná podobná zařízení, jakož i uskladňovat hořlavé a výbušné látky,
2. provádět bez souhlasu vlastníka zemní práce,
3. provádět činnosti, které by mohly ohrozit spolehlivost a bezpečnost provozu těchto zařízení nebo ohrozit život, zdraví či majetek osob,
4. provádět činnosti, které by znemožňovaly nebo podstatně znesnadňovaly přístup k těmto zařízením,
5. vysazovat chmelnice a nechávat růst porosty nad výšku 3 metry.

Pokud stavba nebo stavební činnost zasahuje do ochranného pásma nadzemního vedení, je třeba požádat o písemný souhlas vlastníka nebo provozovatele tohoto zařízení na základě § 46, odst. (8) a (11) energetického zákona.

V ochranných pásmech nadzemních vedení je třeba dále dodržovat následující podmínky:

1. Při pohybu nebo pracích v blízkosti elektrického vedení vysokého napětí se nesmí osoby, předměty, prostředky nemající povahu jeřábu přiblížit k živým částem – vodičům blíže než 2 metry (dle ČSN EN 50110–1).
2. Jeřáby a jim podobná zařízení musí být umístěny tak, aby v kterékoli poloze byly všechny jejich části mimo ochranné pásmo vedení, a musí být zamezeno vyvrstvení lana.
3. Je zakázáno stavět budovy nebo jiné objekty v ochranných pásmech nadzemních vedení vysokého napětí.
4. Je zakázáno, provádět veškeré pozemní práce, při kterých by byla narušena stabilita podpěrných bodů – sloupů nebo stožárů.
5. Je zakázáno upevňovat antény, reklamy, ukazatele apod. pod, přes nebo přímo na stožáry elektrického vedení.
6. Dodavatel prací musí prokazatelně seznámit své pracovníky, jichž se to týká s ČSN EN 50110–1.
7. Pokud není možné dodržet body č. 1 až 4, je možné požádat příslušný provozní útvar provozovatele distribuční soustavy o další řešení (zajištění odborného dohledu pracovníka s elektrotechnickou kvalifikací dle Vyhlášky č. 50/1978 Sb., vypnutí a zajištění zařízení, zaizolování živých částí apod.), pokud nejsou tyto podmínky již součástí jiného vyjádření ke konkrétní stavbě.
8. V případě požadavku na vypnutí zařízení po nezbytnou dobu provádění prací je nutné požádat minimálně 2 měsíce před požadovaným termínem. V případě vedení nízkého napětí je možné též požádat o zaizolování části vedení.

Případné nedodržení uvedených podmínek bude řešeno příslušným stavebním úřadem nebo nahlášeno Energetickému regulačnímu úřadu jako správní delikt ve smyslu příslušného ustanovení energetického zákona, spočívající v porušení zákazu provádět činnosti v ochranných pásmech dle § 46 uvedeného zákona.

DRÁŽNÍ ÚŘAD, WILSONOVA 300/8, 12106 PRAHA
Stavební sekce - územní odbor Praha

Státní pozemkový úřad
Husinecká 1024/11a
Praha 3 - Žižkov
130 00

VÁŠ DOPIS ZNAČKY / ZE DNE
SPU 477280/2018 / 19. října 2018

NAŠE ZNAČKA
MP-SOP2282/18-2/PI
DUCR-62656/18/PI

VYŘIZUJE / TELEFON



V PRAZE DNE
29. října 2018

Věc: Komplexní pozemkové úpravy v k.ú. Dolní Habartice.

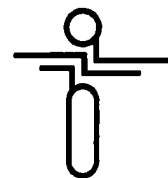
Dražní úřad obdržel dne 22. října 2018 Vaše oznámení o zahájení komplexní pozemkové úpravy v katastrálním území Dolní Habartice.

Řešeným územím je vedena regionální dráha - železniční trať Benešov nad Ploučnicí – Rumburk.

Zájmy Drážního úřadu nebudou pozemkovými úpravami dotčeny, a proto Drážní úřad nemá ke komplexní pozemkové úpravě v k.ú. Dolní Habartice námitky ani žádnou informaci.



ředitel územního odboru Praha



Státní pozemkový úřad

Doručeno 30.10.2018

SPU 492569/2018

listy: 1 přílohy
druh



spuess6e4cbbbd

Státní pozemkový úřad,
Krajský pozemkový úřad pro
Ústecký kraj, Pobočka Děčín
28. října 979/19
40502 Děčín

naše značka
5001810370

vyřizuje



datum
23.10.2018

Věc:

Komplexní pozemkové úpravy v k.ú. Dolní Habartice

K.ú. - p.č.: Velká Bukovina, Brložec, Dolní Habartice, Horní Habartice, Benešov nad Ploučnicí, Františkov nad Ploučnicí, Malá Bukovina

Stavebník: Státní pozemkový úřad, Krajský pozemkový úřad pro Ústecký kraj, Pobočka Děčín, 28. října 979/19, 4050

Účel stanoviska: Předprojektová příprava

GasNet, s.r.o., jako provozovatel distribuční soustavy (PDS) a technické infrastruktury, zastoupený GridServices, s.r.o., vydává toto stanovisko:

Přílohou Vám předáváme orientační situaci plynárenských zařízení a plynovodních přípojek (dále jen PZ) ve správě naší společnosti. Poskytnutá orientační situace slouží pouze pro informaci o poloze PZ.

Poloha a rozsah PZ uvedený v příloze je platný ke dni vydání tohoto stanoviska.

Informace o možnosti poskytnutí polohy stávajících PZ ve správě GasNet, s.r.o. v digitální podobě získáte na adrese: <https://dpo.gasnet.cz/zadost-o-vektorova-data>

Pro upřesnění polohy PZ doporučujeme provést jeho vytýčení, příp. ověřit jeho polohu sondami. Vytýčení bude provedeno bezplatně na základě Vaší žádosti: <http://www.gridservices.cz/ds-online-vytyceni-pz/>

Stanovisko NELZE použít k povolení nebo pro realizaci stavby.

Projektovou dokumentaci, ve které budou zakreslena PZ dle poskytnutých mapových nebo elektronických podkladů požadujeme předložit k odsouhlasení podáním žádosti na portálu Distribuce plynu online: <https://dpo.gasnet.cz/zadost-o-stanovisko>

Dokumentace bude vypracována ve smyslu stavebního zákona č. 183/2006 Sb. ve znění pozdějších předpisů.

Upozorňujeme, že se v zájmovém území vyznačeném v příloze tohoto stanoviska mohou nacházet PZ, která jsou ve fázi výstavby a doposud nebyla předána GasNet, s.r.o. k provozování.

V zájmovém území se mohou nacházet PZ jiných vlastníků či správců, případně i dlouhodobě nefunkční/neprovozovaná PZ bez dostupných informací o jejich poloze a vlastnictví. Tato PZ NEJSOU v příloze vyznačena a nejsou předmětem tohoto stanoviska.

V zájmovém území se nacházejí tato stávající plynárenská zařízení:
STL plynovody a přípojky


- do koordinační situace stavby požadujeme zakreslit všechna stávající plyn. zařízení
- při souběhu a křížení IS požadujeme dodržení odstupových vzdáleností dle ČSN 73 6005
- poskytnutý zakres je pouze ORIENTAČNÍ

- v ochranném pásmu STL plyn. zařízení (1 m na každou stranu) nebudou umísťovány základy staveb, budov, podezdívky, patky; pilíře; prováděna skládka materiálu a výšková úprava terénu; PZ musí být volně přístupné




- požadujeme zachovat stávající niveletu v ochranném pásmu PZ
- dopravní značení musí být umístěno od stávajícího plynárenského zařízení v minimální vzdálenosti 1 m
- pokud při rekonstrukcích chodníků/komunikací/polních cest apod. bude zjištěno, že některé plynovody nebo přípojky budou mít vůči nové niveletě krytí menší jak 80 cm, bude nutné provést přeložku těchto plynárenských zařízení tak, aby bylo dosaženo požadovaného krytí. Tyto práce budou provedeny v souladu se zákonem č. 458/2000 Sb. v platném znění jako přeložka plynárenského zařízení na náklady investora.

Platí pouze pro území vyznačené v příloze tohoto stanoviska a to 24 měsíců ode dne jeho vydání.


V případě dotčení pozemku v majetku společnosti GasNet, s.r.o. je třeba dále projednat smluvní vztah k tomuto pozemku. Kontakt na projednání naleznete na adrese www.gasnet.cz/cs/kontaktni-system/, činnost "Smluvní vztahy - pozemky a budovy plynárenských zařízení", případně na NONSTOP zákaznické lince 

Za správnost a úplnost dokumentace předložené s žádostí včetně jejího souladu s platnými předpisy plně zodpovídá její zpracovatel. Stanovisko nenahrazuje případná další stanoviska k jiným částem stavby.

V případě další korespondence nebo jednání (např. změna stavby) uvádějte naši značku - 5001810370 a datum tohoto stanoviska. Kontakty jsou k dispozici 



GasNet, s.r.o.
zastoupená společností GridServices, s.r.o., IČ 279 35 311


Technik externích požadavků-Čechy
Oddělení zpracování ext. požadavků-Čechy



Přílohy: Orientační zakres plynárenského zařízení, Detailní zakres plynárenského zařízení, Detailní zakres plynárenského zařízení, Ověřená příloha žadatele

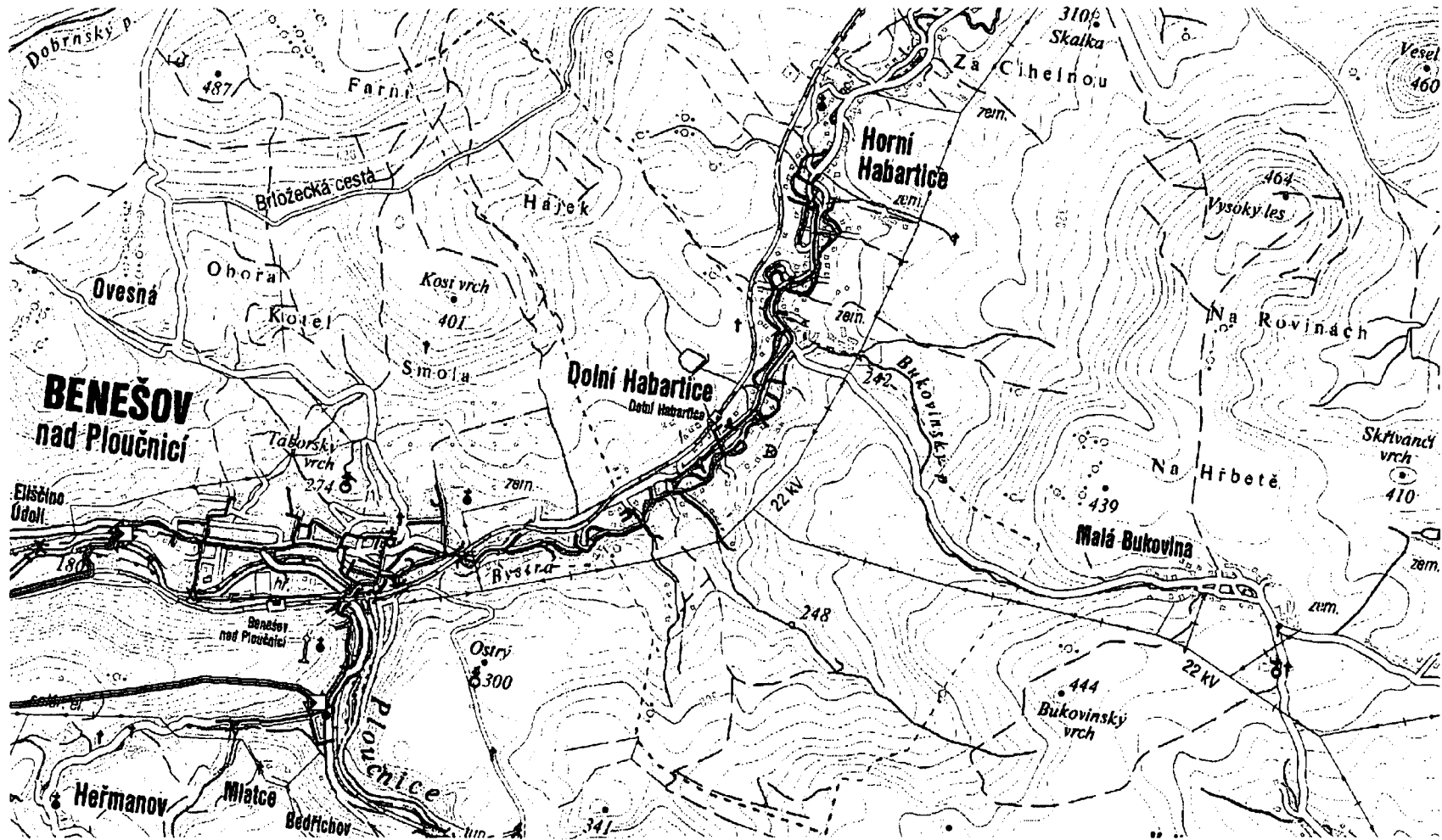
Příloha: Orientační zákres plynárenského zařízení. Tato příloha je nedílnou součástí stanoviska č. 5001810370 ze dne 23.10.2018.

Provozovatel DS: GasNet, s.r.o.; Stavebník: Státní pozemkový úřad, Krajský pozemkový úřad pro Ústecký kraj, Pobočka Děčín, 28. října 979/19, 40502 Děčín. K.ú.: Velká Bukovina, Brložec, Dolní Habartice, Horní Habartice, Benešov nad Ploučnicí, Františkov nad Ploučnicí, Malá Bukovina.



Příloha: Detailní zákres plynárenského zařízení. Tato příloha je nedílnou součástí stanoviska č. 5001810370 ze dne 23.10.2018.

Provozovatel DS: GasNet, s.r.o.; Stavebník: Státní pozemkový úřad, Krajský pozemkový úřad pro Ústecký kraj, Pobočka Děčín, 28. října 979/19, 40502 Děčín. K.ú.: Velká Bukovina, Brložec, Dolní Habartice, Horní Habartice, Benešov nad Ploučnicí, Františkov nad Ploučnicí, Malá Bukovina.

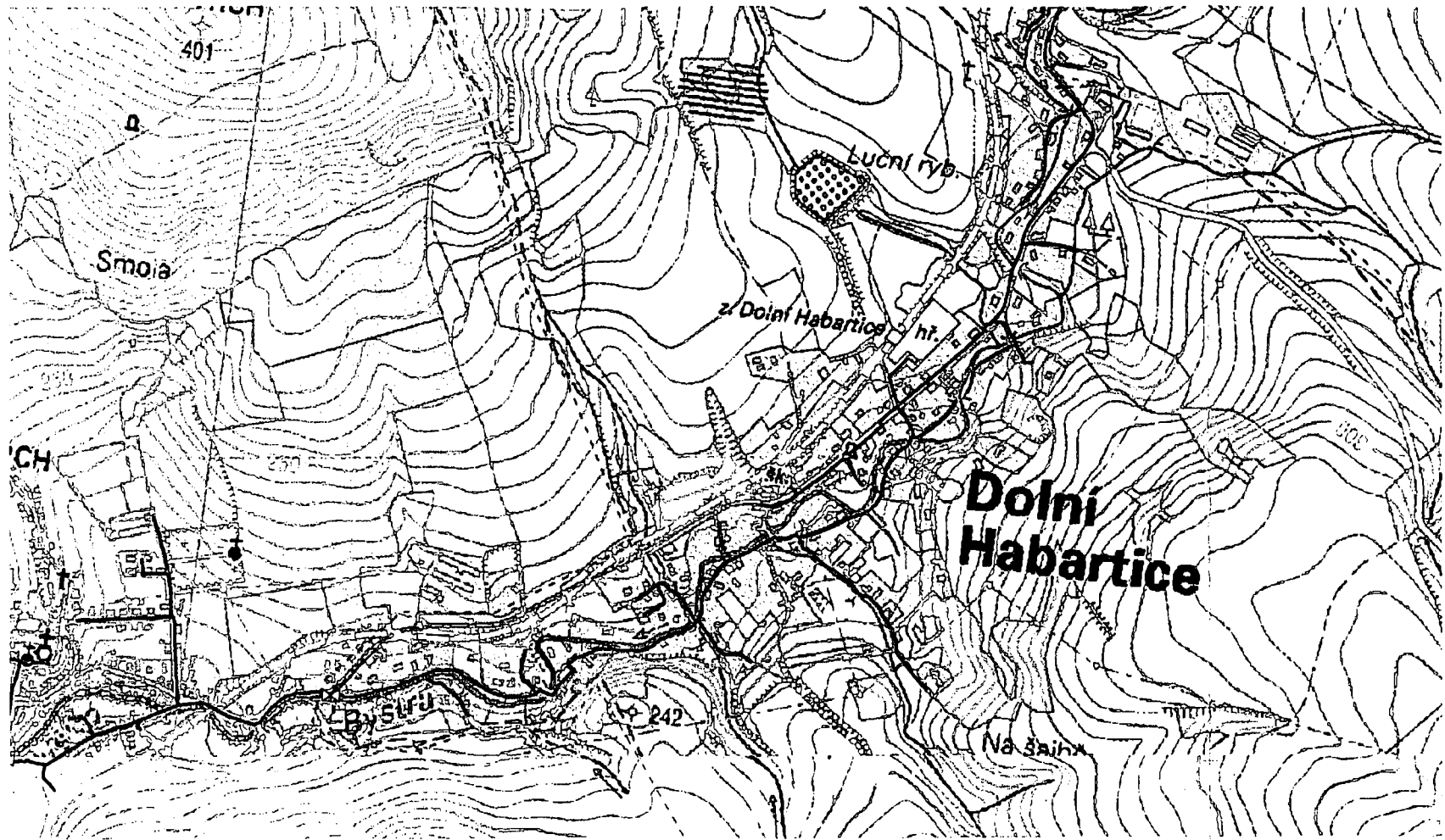


Legenda:

	linie plynovodu
	NTL
	STL
	VTL
	VVTL
	nefunkční
	plánovaná stavba před realizací
	ve výstavbě, neuvedeno do provozu
	regulační stanice
	ochranné zařízení
	kabel
	elektropřipojka
	kabel protikoroziční ochrany
	anodové uzemnění
	stanice katodové ochrany
	pásmo vlivu anodového uzemnění SKAO

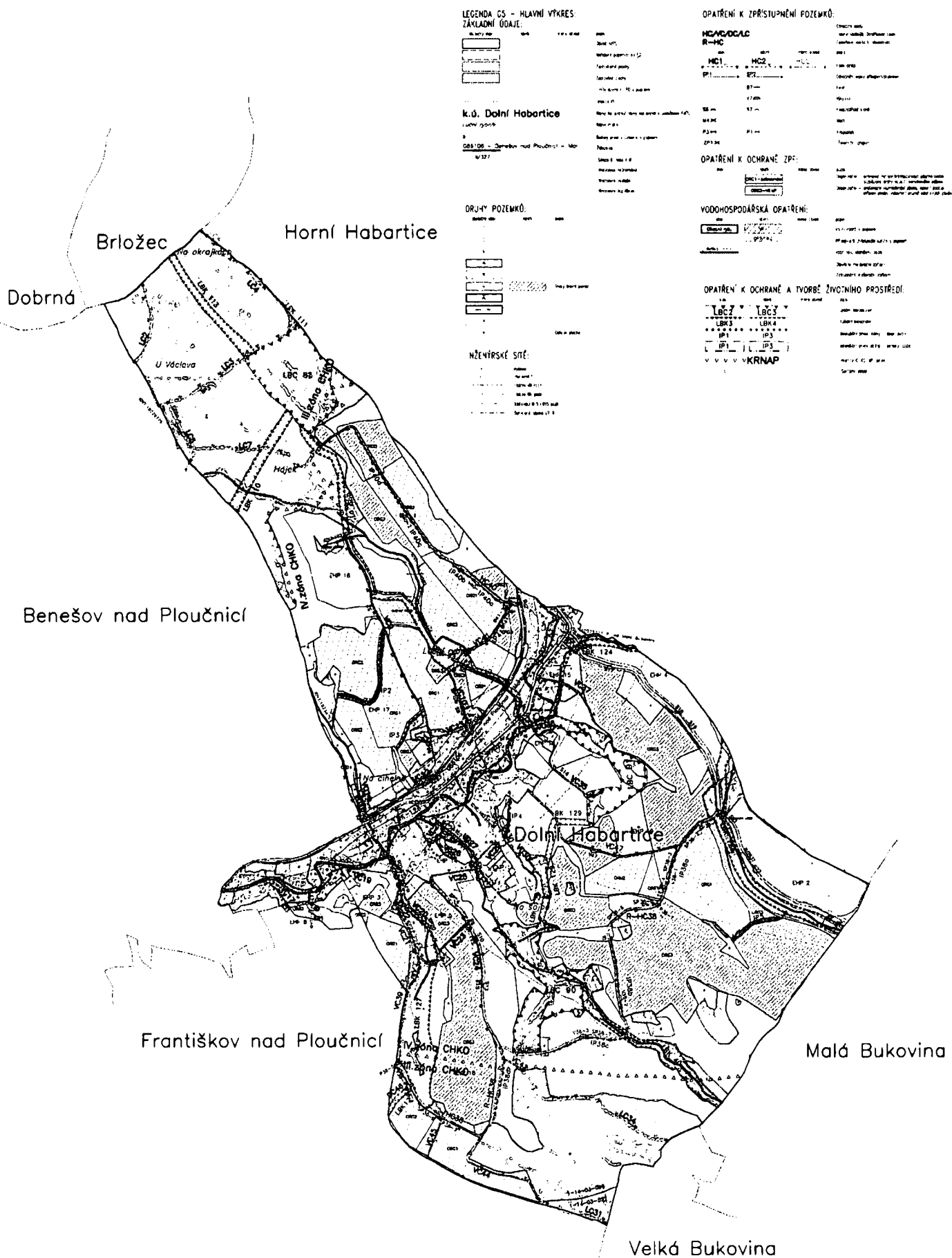
Příloha: Detailní zákres plynárenského zařízení. Tato příloha je nedílnou součástí stanoviska č. 5001810370 ze dne 23.10.2018.

Provozovatel DS: GasNet, s.r.o.; Stavebník: Státní pozemkový úřad, Krajský pozemkový úřad pro Ústecký kraj, Pobočka Děčín, 28. října 979/19, 40502 Děčín. K.ú.: Velká Bukovina, Brložec, Dolní Habartice, Horní Habartice, Benešov nad Ploučnicí, Františkov nad Ploučnicí, Malá Bukovina.



Legenda:

linie plynovodu	
	NTL
	STL
	VTL
	VVTL
	nefunkční
	plánovaná stavba před realizací
	ve výstavbě, neuvedeno do provozu
	regulační stanice
	ochranné zařízení
	kabel
	elektropřípojka
	kabel protikorozní ochrany
	anodové uzemnění
	stanice katodové ochrany
	pásmo vlivu anodového uzemnění SKAO





**Státní pozemkový úřad
KPÚ pro Ústecký kraj
pobočka Děčín
Bc. Anna Havlíková
28. října 979/19
405 01 DĚČÍN**

VÁŠ DOPIS ZN.
SPU 437459/2018

ČÍSLO JEDNACÍ
LCR956/003312/2018

SPISOVÁ ZNAČKA
LCR040437/2015

DATUM
23.10.2018

VYŘIZUJE

TELEFON

GSM
725 257 611

FAX

Vyjádření k plánu společných zařízení v k. ú. Dolní Habartice

Lesy ČR, s. p., Správa toků – oblast povodí Ohře se sídlem v Teplicích, jako organizační jednotka LČR, sděluje, že nemáme připomínky k plánu společných zařízení, týkající se komplexní pozemkové úpravy v k. ú. Dolní Habartice.

Upozorňujeme však, že vedlejší cesta VC 10 je zpevněna, a to penetračním makadamem tl. 90 mm, štěrkodrtí tl. 200 mm a štěrkopískem tl. 200 mm v délce 400 m o šíři 3 m s jedním rozšířením na pruh šíře 5 m a délky 18 m pro umožnění vyhýbání dopravních prostředků. Tato stavba je v majetku LČR, IMA č. 924 976 (inventurní karta stavby byla zaslána dne 03.10.2017 elektronicky).

Dále sdělujeme, že propustek P3 není majetkem LČR.

Před zahájením následně schválených úprav v rámci PSZ, požadujeme zaslat k vyjádření a odsouhlasení technické řešení brodu B1 a navrhované VN 1

Lesy České republiky, s.p. [01]
set. Jan Přemyslová 1106/19, Nový Hrádec Králové
500 03 Hrádec Králové
IČ: 43196451, DIČ: CZ43196451
Správa toků – oblast povodí Ohře
Dr. Vrbenského 2674/1, 415 01 Teplice

vedoucí Správy toků – oblast povodí Ohře

Krajský pozemkový úřad pro Ústecký kraj,
Pobočka Děčín
28. října 979/19
Děčín I-Děčín
405 01 Děčín

Váš dopis: SPU.437459/2018.

Vyřizuje:

Naše značka: SOS –18VE 18-10833-0729

Datum: 26.09.2018

Stanovisko k plánu společných zařízení

Souhlasíme s předloženým plánem společných zařízení pro stavbu „**Plán společných zařízení – komplexní pozemkové úpravy v katastrálním území Dolní Habartice**“ za dodržení následujících připomínek:

1. Pro zajištění ochrany našeho vedení požadujeme, aby měl stavebník před vydáním uvedeného rozhodnutí platné „Vyjádření o existenci vedení sítí elektronických komunikací“. Zároveň stavebníka upozorňujeme, že podmínky dané ve „Vyjádření ...“ musí být dodrženy.
 - V oblasti stavby v k.ú. Staré Křečany se nachází naše podzemní i nadzemní vedení a zařízení SEK, které požadujeme respektovat ve stávajícím umístění a chránit před poškozením.
 - V místě křížení plánované stavby, nad trasou a v ochranném pásmu našeho vedení SEK nesmí dojít ke snížení, či zvýšení stávající nivelety terénu. V místě kolize stavby s naším vedením SEK, požadujeme dodržet ČSN 73 6005. Po odkrytí našeho vedení doporučujeme stavebníkovi provést taková opatření, aby nedošlo k poškození našeho vedení ani náhodným způsobem.
2. V místě křížení stavby s podzemním vedením SEK požadujeme po vytyčení vykopání sond pro přesné umístění a hloubky našeho vedení, v případě mělko uloženého kabelu požadujeme uložení vedení do hloubky dle ČSN 73 60 05 s uložením do betonových žlabů, popřípadě do PVC půlených chrániček s přidáním jedné nové chráničky KOPOFLEX prům 110 mm jako rezervní prostup pod novou komunikací, to vše s metrovým přesahem do volného terénu.

V případě nového umístění odvodnění platí stejné podmínky jako s křížením nové cesty.

V případě souběhu naší trasy s novou stavbou, tak že by bylo nutné řešit překládku našeho vedení požadujeme řešení jako Překládku technické infrastruktury, a to závaznou smlouvou o přeložení technické infrastruktury, kde je potřebné kontaktovat oddělení výstavby pana [redacted]
3. Veškeré práce v ochranném pásmu našeho vedení musí být prováděny pouze ručně tak, jak je požadováno ve výše uvedeném „Vyjádření o ...“. Vytyčení našeho vedení na místě stavby bude provedeno na základě objednávky u dodavatelů uvedených ve „Vyjádření ...“.
4. Před záhozem a při každé kolizi stavby s naším vedením požadujeme přizvat k jeho kontrole (p. [redacted]) provedené kontrole bude naším pracovníkem proveden zápis do stavebního deníku, který bude kontrolován při kolaudačním řízení stavby.

[redacted]
Specialista provozu a ochrany sítě

[redacted]
Datum: 2018.09.26
15:13:43 +02'00'



MAGISTRÁT MĚSTA DĚČÍN

odbor stavební úřad - oddělení územního rozhodování, památkové péče a
speciálního stavebního úřadu
Mírové nám. 1175/5, 405 38 Děčín IV

Číslo jednací: MDC/94903/2018

Spisová zn.: MDC/94281/2018

Vyřizuje:

Telefon:

e-mail:

Fax:

Děčín

26.09.2018

Státní pozemkový úřad
Krajský pozemkový úřad pro Ústecký kraj,
Pobočka Děčín
28. října č.p. 979/19
Děčín I-Děčín
405 02 Děčín 2

Vyjádření k č.j. SPU 437459/2018 ze dne 25.9.2018

K rukám Anny Havlíkové

Stavební úřad Magistrátu Města Děčína, jako místně a věcně příslušný orgán státní památkové péče ve smyslu § 29 odst. 2 zákona č. 20/1987 Sb., o státní památkové péči, ve znění pozdějších předpisů (dále jen „zákon o státní památkové péči“), dle ustanovení § 24 vyhlášky MV ČR č. 388/2002 Sb., o stanovení správních obvodů obcí s rozšířenou působností a dle ustanovení § 10 a § 11 odst. 1 zákona č. 500/2004 Sb., správní řád v platném znění, obdržel dne 25.09.2018 žádost Státního pozemkového úřadu, Krajská pozemkový úřad pro Ústecký kraj, Pobočka Děčín, 28. října č.p. 979/19, Děčín I-Děčín, 405 02 Děčín 2 o vyjádření ve věci:

Komplexní pozemkové úpravy v k.ú. Dolní Habartice - plán společných zařízení.

K tomu sdělujeme:

Úprava, obnova a nové cesty včetně příkopů a nová tůň nejsou v rozporu se zájmy státní památkové péče, správní orgán nebude vydávat k těmto stavbám závazné stanovisko podle zvláštního předpisu – zákon o státní památkové péči.

Upozorňujeme

1. Na povinnost stavebníka vyplývající z ustanovení § 22 odst. 2 zákona č. 20/1987 Sb., o státní památkové péči ve znění pozdějších předpisů (Má-li se provádět stavební činnost na území s archeologickými nálezy, jsou stavebníci již od dob přípravy stavby povinni tento záměr oznámit Archeologickému ústavu a umožnit jemu nebo oprávněné organizaci provést na dotčeném území záchranný archeologický výzkum.) **ÚAN II** - středověké a novověké jádro obec Dolní Habartice a **ÚAN III** - území, které mohlo být osídleno člověkem a mohly by se zde vyskytovat věci nebo soubory věcí, která jsou dokladem nebo pozůstatkem života člověka a jeho činnosti od počátku jeho vývoje do novověku, a které se zachovaly zpravidla pod zemí.

2. V případě, že v souvislosti s přípravou stavby nebo při jejím provádění dojde k archeologickým nálezům, je stavebník ve smyslu § 23, odst. 5, zákona č. 20/87 Sb., povinen ihned podat oznámení stavebnímu úřadu a orgánu státní památkové péče, popřípadě Archeologickému ústavu AV ČR Praha a učinit nezbytná opatření, aby nález nebyl poškozen nebo zničen (§ 127 stavebního zákona).

3. V případě, že by se v trase stavby nacházela nějaká neevidovaná drobná stavba (boží muka, mezník, atd.), je stavebník povinen ji v dostatečné vzdálenosti obejít, tak aby nebyla poškozena. Pokud by to nebylo možné, bude stavebník jiný postup předem konzultovat se zástupcem památkové péče na odboru stavební úřad Magistrátu města Děčína..



odboru stavební úřad

Státní pozemkový úřad

Doručeno: 27.09.2018

SPU 443790/2018

listy: přílohy: 1

druh:



spuess6e4bf23b



MAGISTRÁT MĚSTA DĚČÍN

Odbor správních činností a obecní živnostenský úřad

Mírové nám. 1175/5, 405 38 Děčín

Datová schránka: x9hbpfn

Váš dopis zn.: SPU 437459/2018

Ze dne:

Číslo jednací: MDC/63311/2017

Spisová zn.: MDC/63311/2017

Počet listů:

Počet příloh:

Vyřizuje:

Telefon:

E-mail:

Děčín: 26.09.2018

Státní pozemkový úřad
pobočka Děčín
Husinecká 1024/11a
130 00 PRAHA 3

stanovisko k plánu společných zařízení - komplexní pozemkové úpravy v katastrálním území Dolní Habartice

Na základě předloženého plánu společných zařízení – komplexní pozemkové úpravy v katastrálním území Loučky u Verneřic Vám, jako příslušný silniční správní úřad, sdělujeme následující:

Komunikačního připojení cest R-HC38, VC14, VC16 a VC37 na silnici č. III/2637, resp. č. III/26223 podléhají rozhodnutí dle § 10 zákona č. 13/1997 Sb., o pozemních komunikacích, v platném znění. Rozhodnutí vydává příslušný silniční správní úřad, kterým je Magistrát města Děčín, odbor správních činností a obecní živnostenský úřad, oddělení silniční správní dopravní úřad.



vedoucí odboru

otisk úředního razítka
podepsáno elektronicky

Státní pozemkový úřad

Doručeno: 27.09.2018

SPU 443527/2018

listy: přílohy: 1

druh:



spuess6e4bf12a

**MAGISTRÁT MĚSTA DĚČÍN**

Odbor správních činností a obecní živnostenský úřad

Mírové nám. 1175/5, 405 38 Děčín

Datová schránka: x9hbpfn

Státní pozemkový úřad

Doručeno: 01.11.2018

SPU 497294/2018

listy: přílohy: 1
druh:

spuess6e4ccf8c

Váš dopis zn.: SPU 446043/2018, SPIS:2RP9959/2015-
508202/2/1/22

Ze dne:

Číslo jednací: MDC/101971/2018

Spisová zn.: MDC/101971/2018

Počet listů:

Počet příloh:

Viz rozdělovník

Vyřizuje:

Telefon:

E-mail:



Děčín: 31.10.2018

ROZHODNUTÍ

č.33-n/2018

Magistrát města Děčín, odbor správních činností a obecní živnostenský úřad, obdržel dne 16.10.2018 žádost Státního pozemkového úřadu se sídlem Husinecká 1024/11a, Praha 3, Krajského pozemkového úřadu pro Ústecký kraj, pobočky Děčín, se sídlem 28. října 979/19, Děčín I, o vydání nového povolení připojení polní cesty označ. R-HC38 k silnici č. III/2637 k.ú. Dolní Habartice.

Magistrát města Děčín, odbor správních činností a obecní živnostenský úřad, jako silniční správní úřad obce s rozšířenou působností, příslušný podle § 40 odst. 4 písm. a) zákona č. 13/1997 Sb., o pozemních komunikacích (dále jen zákona), ve znění pozdějších předpisů, posoudil Vámi podanou žádost a po předchozím souhlasu majetkového správce dotčené pozemní komunikace, souhlasu Policie ČR – DI Děčín, v souladu s § 10 odst. 4. písm. b) zákona, dle předložené projektové dokumentace rozhodl takto:

povoluje

žadateli :

Státnímu pozemkovému úřadu se sídlem Husinecká 1024/11a, Praha 3, Krajskému pozemkovému úřadu pro Ústecký kraj, pobočky Děčín, se sídlem 28. října 979/19, Děčín I

připojení nemovitosti:

připojení polní cesty označ. R-HC38 na p.p.č. 881/2 v k.ú. Dolní Habartice.

v místě:

silnice č. III/2637 v k.ú. Dolní Habartice

za těchto podmínek:

1. Připojení polní cesty k silnici č. III/2637 bude provedeno v souladu s přiloženou situací, odsouhlasenou Policií ČR, Krajským ředitelstvím policie Ústeckého kraje, DI Děčín dne **12.4.2018 pod č.j. KRPU-70648-1/ČJ-2018-040206**
2. Správce komunikace, Správa a údržba silnic Ústeckého kraje souhlasí s připojením polní cesty k silnici č. III/2637 za podmínek uvedených ve vyjádření **ze dne 12.9.2018**. Uvedené vyjádření je nedílnou součástí tohoto rozhodnutí. Stavebník bude dodržovat řádnou údržbu celého připojení (§ 12 odst. 3 a 6 vyhl. 104/97 Sb.).
3. Pokud nebude připojení polní cesty realizováno na základě ohlášení, popřípadě stavebního povolení speciálního stavebního úřadu do dvou let od vydání rozhodnutí, pozbude toto platnosti.
4. Jeden měsíc před zahájením stavebních prací v případě, že si vyžádají omezení dopravy na komunikaci, požádá stavebník o vydání rozhodnutí příslušný silniční správní úřad.

Odůvodnění:

Magistrát města Děčín, odbor správních činností a obecní živnostenský úřad, obdržel dne 16.10.2018 žádost Státního pozemkového úřadu se sídlem Husinecká 1024/11a, Praha 3, Krajského pozemkového úřadu pro Ústecký kraj, pobočky Děčín, se sídlem 28. října 979/19, Děčín I, o vydání nového povolení připojení polní cesty označ. R-HC38 k silnici č. III/2637 k.ú. Dolní Habartice.

Magistrát města Děčín, odbor správních činností a obecní živnostenský úřad, jako silniční správní úřad obce s rozšířenou působností, příslušný podle § 40 odst. 4 písm. a) zákona č. 13/1997, o pozemních komunikacích (dále jen zákona), ve znění pozdějších předpisů, posoudil podanou žádost a po předchozím souhlasu majetkového správce dotčené pozemní komunikace a souhlasu Policie ČR – DI Děčín, rozhodl, jak je uvedeno ve výroku tohoto rozhodnutí.

Poučení o odvolání:

Proti tomuto rozhodnutí lze podat písemné odvolání ve lhůtě do 15 dnů ode dne oznámení rozhodnutí k odboru dopravy a silničního hospodářství KÚ Ústeckého kraje, se sídlem v Ústí nad Lab. podáním u odboru správních činností a obecního živnostenského úřadu MM Děčín. Lhůta pro odvolání se počítá ode dne následujícího po doručení písemného vyhotovení rozhodnutí, nejpozději však po uplynutí desátého dne ode dne, kdy bylo nedoručené a uložené rozhodnutí připraveno k vyvednutí.



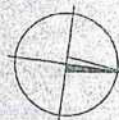
vedoucí odboru

otisk úředního razítka
podepsáno elektronicky

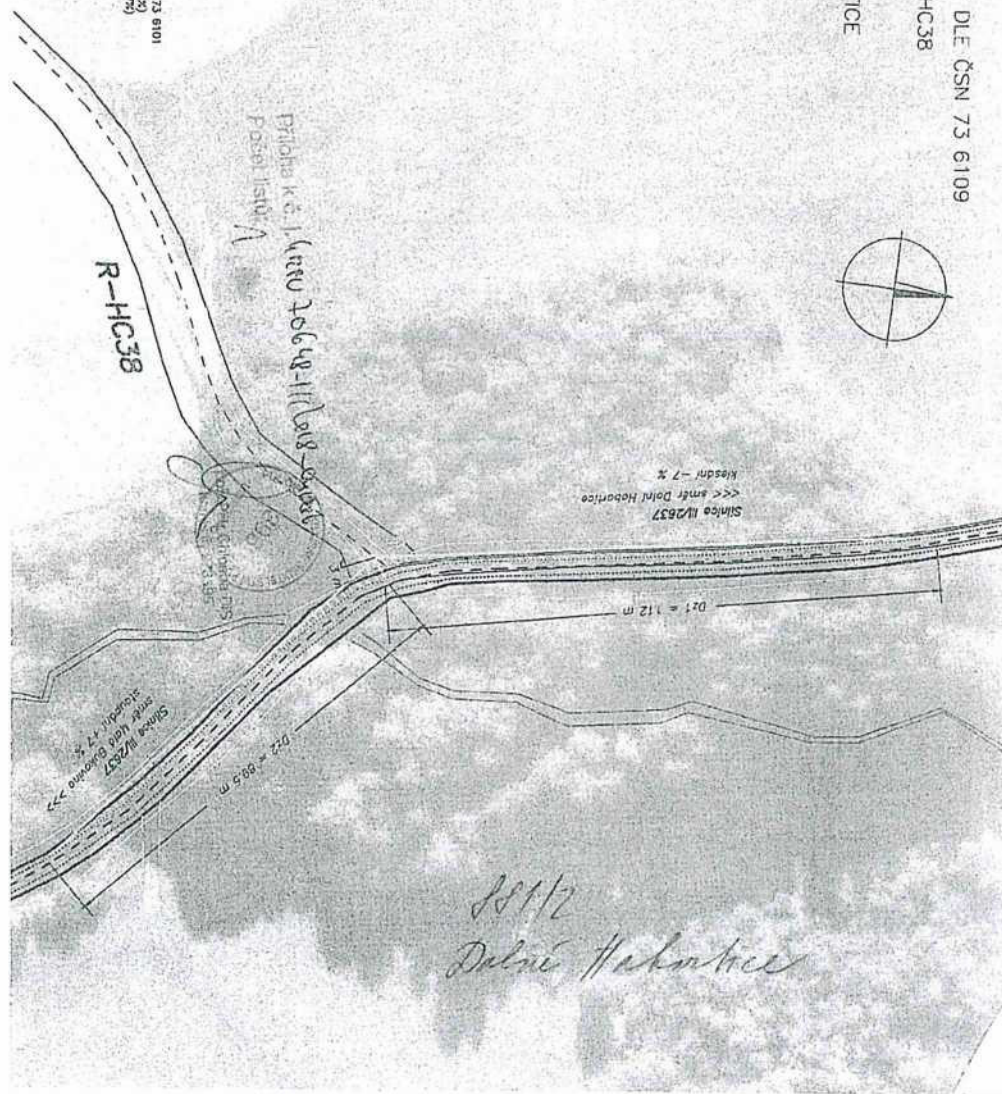
Přílohy:

- 1) ověřená situace
- 2) vyjádření SÚS Ústeckého kraje

ROZHLÍDEOVÉ TROJÚHELNÍKY DLE ČSN 73 6109
PŘIPOJENÍ POULNÍ CESTY R-HC38
A SILNICE III/2637
KOPŮ V K. Ú. DOLNÍ HABARTICE
1:1000
03/2018



Prvky: polní cesty
Osa polní cesty
Osa silnice
Hranice vozovky
D2 - Stavební délka rozhledu pro zotavení
D21 - 100 m (délková rychlost = 50 km/h, úsklon 7%)
D22 - 50 m (délková rychlost = 50 km/h, úsklon 7%)





**Správa a údržba silnic Ústeckého kraje,
příspěvková organizace**

Ruská 260, 417 03 Dubí

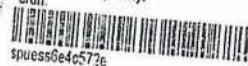
Sídlo:

Správa a údržba silnic Ústeckého kraje,
příspěvková organizace
Ruská 260
417 03 Dubí

IČO: 00080837
DIČ: CZ00080837

Bankovní spojení:
KB a.s. Teplice
č.ú. 78-7308630297/0100

Státní pozemkový úřad
Doručeno: 15.10.2018
SPU 468410/2018
listy: 1 přílohy:
druh:



spucess0e4c572e

Státní pozemkový úřad
Bc. Anna Havlíková
28.října 979/19
405 01 Děčín I

Vaše značka

Naše značka

Vyřizuje

Telefon

Datum

12.9.2018



Komplexní pozemkové úpravy v k.ú. Dolní Habartice - silnice č.III/26223

Na základě Vaší žádosti ze dne 25.9.2018 Vám sdělujeme, že s komplexními pozemkovými úpravami v k.ú. Dolní Habartice souhlasíme za předpokladu splnění následujících podmínek:

- komunikační připojení cest na silnici č. III/26223 v k.ú. Dolní Habartice bude provedeno takovým způsobem, aby nemohlo docházet k vytékání povrchových či jiných vod z prostoru na silniční pozemek ani ze silničního pozemku do prostoru připojení a aby bylo zajištěno řádné odvodnění silnice v dotčeném úseku,
- v místech připojení cest bude ve stávajícím příkopu zřízen propustek z trub o jmenovité světlosti min. 400 mm, čela propustku budou zpevněna. Povrch připojení bude zpevněn tak, aby vyhověl předpokládanému dopravnímu zatížení a byl snadno čistitelný.

Podepsané obratem zašlete na adresu:

Správa a údržba silnic Ústeckého kraje, p.o.
provoz Děčín



Krokova 1439/16, 405 01 Děčín I

S pozdravem



vedoucí správního úseku Děčín



Správní poplatek podle položky 36 zákona č. 634/2004 Sb., o správních poplatcích, ve znění pozd. změn a doplňků ve výši 500,- Kč nebyl vybrán (osvobození).

Rozdělovník:

Účastník řízení:

Státní pozemkový úřad, Husinecká 1024/11a, Praha 3, Krajský pozemkový úřad pro Ústecký kraj, pobočka Děčín, ul.28. října 979/19, Děčín I,

Správa a údržba silnic Ústeckého kraje, Ruská 260, Dubí 3, koresp. adresa Krokova 16, Děčín I

Dotčený orgán:

Policie ČR DI Děčín, Husovo náměstí 111, Děčín IV

Ostatní:

1 x vlastní



MAGISTRÁT MĚSTA DĚČÍN

odbor stavební úřad – oddělení Úřad územního plánování
Mírové nám. 1175/5, 405 38 Děčín IV

Číslo jednací: MDC/100589/2018

Spisová zn.: MDC/94278/2018

Vyřizuje:

Telefon:

e-mail:

Fax:

Děčín

12.10.2018



Státní pozemkový úřad

Doručeno: 17.10.2018

SPU 474918/2018

listy: přílohy: 1

druh:



spuess6e4c7194

Státní pozemkový úřad, IČO 01312774

Krajský pozemkový úřad pro Ústecký kraj,

Pobočka Děčín

IDDS: z49per3

sídlo:

Husinecká č.p. 1024/11a

130 00 Praha 3-Žižkov

STANOVISKO

Úřad územního plánování odboru stavební úřad Magistrátu města Děčín příslušný podle § 6 odst. 1 písm. g) zákona č. 183/2006 Sb., o územním plánování a stavebním řádu v platném znění (dále jen stavební zákon) po posouzení žádosti, kterou dne 25.09.2018 podal

Státní pozemkový úřad, Krajský pozemkový úřad pro Ústecký kraj, Pobočka Děčín, IČO 01312774, Husinecká č.p. 1024/11a, 130 00 Praha 3-Žižkov

(dále jen „žadatel“), ve věci záměru:

„Plán společných zařízení – komplexní pozemkové úpravy v katastrálním území Dolní Habartice“

vydává stanovisko orgánu územního plánování:

Záměr je podmíněčně přípustný, za podmínky, že opatření pod označením R-HC38 (rekonstrukce hlavní cesty), opatření pod označením ZP4 a odpad O2 (záchytný příkop se zemním odpadem) a VC47 (návrh vedlejší cesty), která zasahují do koridoru VPS-PK4 vymezeného v Zásadách územního rozvoje Ústeckého kraje budou stavbami dočasnými do doby nabytí účinnosti územního rozhodnutí o umístění stavby silnice I/13 v koridoru VPS-PK4.

Popis záměru:

Předmětem záměru je následující návrh opatření v rámci komplexních pozemkových úprav v k.ú. Dolní Habartice.

- Zařízení ke zpřístupnění pozemků.
 - Navrhuje se devět nových cest. Dvě stávající cesty se navrhuje k rekonstrukci.
- Zařízení a opatření k protierozní ochraně půdy.
 - Opatření proti vodní erozi půdy.
Navrhuje se organizační protierozní opatření (ORG1, ORG2 a ORG3).
 - Opatření k ochraně půdy.

Navrhují se vodohospodářská opatření, která přispívají k omezení vodní eroze na zemědělských pozemcích (záchytné příkopy ZP1, ZP2, ZP3 a ZP4). Navrhuje se výsadba alejí podél cest a realizace cestních příkopů.

- Vodohospodářská opatření.
 - Navrhují se opatření k ochraně před povodněmi (nové záchytné příkopy a odpady zaústěné do vodoteče).
 - Navrhuje se opatření k ochraně povrchových a podzemních vod (návrh vodní tůně).
- Opatření k ochraně a tvorbě životního prostředí.
 - Navrhují se lokální biocentra a biokoridory (návrh je převzat z Územního plánu Dolní Habartice), navrhuje se úprava trasy lokálního biokoridoru LBK127.
 - Navrhují se interakční prvky (stromové aleje podél navržených cest, keřové doprovody u záchytných a sběrných příkopů).

Odůvodnění:

Podklady pro vydání stanoviska:

- Dokumentace Plánu společných zařízení zpracovaná f. Agroplan spol. s.r.o. z 04/2018 (textová zpráva, hlavní výkres).
- Politika územního rozvoje České republiky, v platném znění.
- Zásady územního rozvoje Ústeckého kraje, v platném znění.
- Územní plán Dolní Habartice.

Posouzení záměru:

Soulad záměru s Politikou územního rozvoje ČR (dále jen „PÚR ČR“)

Platná Politika územního rozvoje ČR vymezuje koridor kapacitní silnice S11 (D8 – Děčín – Česká Lípa – Svor – Bílý Kostel nad Nisou – Liberec – R35).

Soulad záměru s územně plánovací dokumentací

Soulad záměru se Zásadami územního rozvoje Ústeckého kraje (dále jen „ZÚR ÚK“)

Platné ZÚR ÚK zpřesňují koridor kapacitní silnice S11, podchycený v PÚR ČR. ZÚR ÚK vymezují na území obce Dolní Habartice koridor silnice I/13 (který je sledován jako veřejně prospěšná stavba) pod označením VPS - PK4 (šířka koridoru na území obce Dolní Habartice - 100m). ZÚR ÚK stanovují v souvislosti s výše uvedeným koridorem PK4 úkol cit.: „V součinnosti s dotčenými orgány, při zajištění územní koordinace, zpřesnit a vymezit koridor PK4 v úseku Děčín – Benešov nad Ploučnicí – hranice ÚK v ÚPD dotčených obcí. Při zpřesnění a vymezení koridoru v ÚPD obcí respektovat zájmy ochrany přírody a krajiny.“ K výše uvedenému uvádíme, že ke zpřesnění koridoru VPS-PK4 dojde v rámci pořizování změny Územního plánu Dolní Habartice.

Pro úplnost uvádíme, že v současné době je pořizována 2. aktualizace ZÚR ÚK. V rámci této 2. aktualizace se projednává úprava trasy koridoru VPS-PK4.

V rámci návrhu komplexních pozemkových úprav zasahují do vymezeného koridoru VPS-PK4 tato opatření. Rekonstrukce hlavní cesty R-HC 38, interakční prvek IP 38a (stromová alej podél hlavní cesty R-HC 38), záchytný příkop ZP4 a odpad O2, interakční prvek IP5 (keřový doprovod sběrného příkopu SbP2), návrh vedlejší cesty VC47. Dále do koridoru PK4 zasahují organizační

protierozní opatření ORG 1 (změna osevního postupu), ORG 2 (změna osevního postupu) a ORG 3 (zatravnění). Do koridoru PK4 zasahují funkční (stávající) lokální biokoridory LBK 124, LBK 129 (převzaté z Územního plánu Dolní Habartice) a lokální biokoridory LBK 129, LBK 126 (převzaté z Územního plánu Dolní Habartice) k vymezení (navrhované).

Na základě výše uvedeného lze předpokládat, že navrhovaná opatření, která zasahují do koridoru VPS-PK4, zejména návrh rekonstrukce hlavní cesty R-HC 38 (včetně navrhovaných odvodňovacích příkopů a výhybny V38-1), interakční prvek IP 38a (stromová alej podél hlavní cesty R-HC 38), záchytný příkop ZP4 s odpadem O2, interakční prvek IP5 (keřový doprovod sběrného příkopu SbP2) a návrh vedlejší cesty VC47 budou v rámci umísťování stavby silnice I/13 upravována. V souvislosti s ochranou koridoru VPS-PK4 je udělena podmínka, že opatření a stavby, které zasahují do koridoru VPS-PK4 budou dočasnými stavbami do doby účinnosti územního rozhodnutí o umístění stavby silnice I/13.

Soulad záměru s Územním plánem Dolní Habartice

- Zařízení ke zpřístupnění pozemků.

Dle Územního plánu Dolní Habartice se nové cesty (HC40, VC21, VC39, VC41, VC42, VC44, VC45, VC47, DC46) a cesty navržené k rekonstrukci (R-HC38, R-VC30) navrhnou ve stabilizovaných plochách zemědělských (orná půda, trvalý travní porost), stabilizovaných lesních plochách, stabilizovaných plochách ochranné a izolační zeleně a stabilizovaných plochách veřejného prostranství. Ve výše uvedených plochách Územní plán Dolní Habartice připouští umístění dopravní infrastruktury. Územní plán Dolní Habartice vymezuje výhledovou plochu dopravní infrastruktury – silniční doprava (rezerva) pro umístění silnice I/13. Trasa rezervy se od výše uvedeného koridoru VPS-PK4 vymezeného v ZÚR ÚK liší. Do rezervy zasahuje záměr rekonstrukce hlavní cesty R-HC38. Dle Územního plánu Dolní Habartice lze připustit v plochách dopravní infrastruktury - silniční doprava umístění pozemků dopravní infrastruktury.

- Zařízení a opatření k protierozní ochraně půdy, vodohospodářská opatření.

Dle Územního plánu Dolní Habartice se organizační protierozní opatření ORG1, ORG2 a ORG3 plánují ve stabilizovaných zemědělských plochách (orná půda, trvalý travní porost). V rámci těchto opatření, která řeší zejména změny v osevním postupu, nedojde ke změně využití území z hlediska stanoveného využití v územním plánu.

Dle Územního plánu Dolní Habartice se vodohospodářská opatření, která přispívají k omezení vodní eroze na zemědělských pozemcích (záchytné příkopy ZP1, ZP2, ZP3, ZP4 a výsadba alejí podél cest a realizace cestních příkopů) navrhnou ve stabilizovaných plochách zemědělských – orná půda, trvalý travní porost, stabilizovaných plochách ostatní zeleně, stabilizovaných plochách veřejných prostranství a ve výhledové ploše dopravní infrastruktury – silniční doprava. Ve výše uvedených plochách Územní plán Dolní Habartice připouští umístění technické infrastruktury (opatření k omezení vodní eroze).

V souvislosti s ochranou povrchových a podzemních vod je navrhována vodní tůň. Dle Územního plánu Dolní Habartice je toto opatření navrhováno ve stabilizované zemědělské ploše – orná půda, trvalý travní porost a stabilizované ploše ostatní zeleně. Územní plán Dolní Habartice připouští umístění technické infrastruktury (opatření na ochranu povrchových a podzemních vod) ve výše uvedených plochách.

- Opatření k ochraně a tvorbě životního prostředí.

Lokální biocentra a lokální biokoridory byly převzaty z platného Územního plánu Dolní Habartice, kromě lokálního biokoridoru LBK 127 (k založení). Trasa tohoto lokálního biokoridoru LBK 127 je posunuta a přimknuta k navrhované cestě DC46. Lokální biokoridor LBK 127 nadále propojuje lokální biokoridor LBK 126 (biokoridor zahrnující tok Bystrá) a lokální biocentrum LBC 89 na území obce Františkov nad Ploučnicí. Úprava trasy lokálního koridoru LBK 127 není v rozporu s Územním plánem Dolní Habartice.

K dalším opatřením, která jsou navrhována v souvislosti s ochranou a tvorbou životního prostředí je výsadba alejí podél cest a realizace cestních příkopů. Posouzení s platnou územně plánovací dokumentací viz výše uvedeno.

Soulad záměru s uplatňováním cílů a úkolů územního plánování

Úřad územního plánování dále posuzoval soulad záměru s relevantními cíli a úkoly územního plánování (§18 a §19 stavebního zákona) a zabýval se zejména ustanovením § 18 odst. 3) stavebního zákona, které stanovuje koordinaci veřejných i soukromých záměrů změn v území, výstavbu a jiné činnosti ovlivňující rozvoj území a konkretizaci ochrany veřejných zájmů vyplývajících ze zvláštních právních předpisů jako cíl územního plánování.

Návrh komplexních pozemkových úprav řeší zájmy veřejné, jako je ochrana před povodněmi, ochrana před vodními erozemi, ochrana před erozemi půdy, ochrana podzemních a povrchových vod a ochrana životního prostředí. Na území obce Dolní Habartice je dlouhodobě sledován další veřejný zájem - umístění silnice I/13, který je stanoven v ZÚR ÚK ve formě koridoru VPS-PK4. Vzhledem ke skutečnosti, že koridor VPS-PK4 probíhá napříč územím Dolních Habartic, nelze se mu při navrhování pozemkových úprav vyhnout viz výše uvedeno. Při navrhování pozemkových úprav je nutné výše uvedený koridor respektovat, tj. nenavrhovat ta opatření a stavby, která do koridoru zasahují (viz výše uvedeno), nebo tato opatření realizovat a následně upravovat místa střetů při umístování silnice I/13.



vedoucí oddělení Úřad územního plánování

Obdrží:

Státní pozemkový úřad, Krajský pozemkový úřad pro Ústecký kraj, Pobočka Děčín, IDDS:
z49per3

sídlo: Husinecká č.p. 1024/11a, 130 00 Praha 3-Žižkov

**MAGISTRÁT MĚSTA DĚČÍN**

Odbor životního prostředí

Mírové nám. 1175/5, 405 38 Děčín

Datová schránka: x9hbpfn

Státní pozemkový úřad

Doručeno: 18.10.2018

SPU 476267/2018

listy: 1

přílohy

druh:



spuess6e4c76fc

Váš dopis zn.:

Ze dne:

Číslo jednací: MDC/94279/2018

Spisová zn.: MDC/94279/2018

Počet listů: 1

Počet příloh: 0

Vyřizuje:



Telefon:

E-mail:

Děčín: 17.10.2018

Státní pozemkový úřad

Pobočka Děčín

Ing. Anna Havlíková

28. října 979/19

405 02 DĚČÍN 2

KPÚ Dolní Habartice – plán společných zařízení

Magistrát města Děčín, odbor životního prostředí souhlasí s „Plánem společných zařízení – komplexní pozemkové úpravy v katastrálním území Dolní Habartice“ za předpokladu, že budou dodržena naše vyjádření ze dne 13.05.2015 – č.j. OZP/34144/2015/Chr, dne 17.08.2017 – č.j. OZP/69871/2017 a dne 05.10.2017 – č.j. OZP/86426/2017.

Magistrát města
DĚČÍN

- 95 -



vedoucí odboru



Váš dopis zn.: SPU 437459/2018
Ze dne: 25.09.2018
Naše zn.: POH/43201/2018-2/032100

Vyřizuje:
Tel.:
Mobil:
E-mail:



Státní pozemkový úřad
Pobočka Děčín
28. října 979/19
405 01 Děčín I

Datum: 08.10.2018

Komplexní pozemkové úpravy v k. ú. Dolní Habartice – plán společných zařízení (PSZ)

K Vaší žádosti o vyjádření k výše uvedené akci ze dne 25. září 2018, Vám sdělujeme stanovisko, které platí dva roky ode dne vydání.

I. Vyjádření z hlediska Národního plánu povodí Labe (NPP) a Plánu dílčího povodí Ohře, dolního Labe a ostatních přítoků Labe (PDP):

Z hlediska zájmů daných platným NPP a PDP (ustanovení § 24 a § 26 zákona č. 254/2001 Sb., o vodách a o změně některých zákonů, ve znění pozdějších předpisů) je uvedený záměr možný, protože lze předpokládat, že záměrem nedojde ke zhoršení chemického stavu a ekologického stavu dotčených útvarů povrchových vod a chemického a kvantitativního stavu útvarů podzemních vod, a že nebude znemožněno dosažení jejich dobrého stavu.

Toto hodnocení vychází z posouzení souladu daného záměru s výše uvedenými platnými dokumenty.

K plánu společných zařízení pro KoPÚ Dolní Habartice máme následující připomínky:

II. Stanovisko z hlediska správce povodí:

Brod (B1) bude dostatečně stabilizován, případně zaprahován.

III. Vyjádření z hlediska Povodí Ohře, státní podnik:

Dokumentace ke stavebnímu povolení (DSP) pro výstavbu odpadního potrubí O1 a O2 bude předložena Povodí Ohře, státní podnik, závodu Terezín k vyjádření.

V dokumentu PSZ dokumentace technického řešení VHO jsou v HT výpočtech u ZP3 a ZP4 chybně uvedeny jednotky (str. 29, tab. 12 a str. 30, tab. 15).

Povodí Ohře, státní podnik, nebude přebírat do svého majetku či správy žádné nové stavby (konstrukce) na vodních tocích ani v okolní krajině. Povodí Ohře, státní podnik, nebude provádět opravy ani údržbu těchto staveb (konstrukcí).

Povodí Ohře, státní podnik, neodpovídá za škody způsobené vodou včetně škod způsobených ledovými jevy.

Předmětem vyjádření je návrh plánu společných zařízení v k. ú. Dolní Habartice.

CESTNÍ SÍŤ: Nově navržené cesty jsou: HC40 (propustek P40 DN400, příčné žlaby 23 ks, zasakovací jímka ZJ40, doplnění zeleně IP40), VC21 (propustek P21 DN800, svodný příkop SP21), VC39 (16 x příčný žlab, sběrný příkop SP21), VC41 (4 x příčný žlab, svodný příkop SP41, propustek P41 DN400, doplnění zeleně IP41), VC42, VC44 (7 x příčný žlab), VC45 (1 x příčný žlab), VC47 (25 x příčné žlab), DC46 (nezpevněný povrch). Cesty navržené k rekonstrukci jsou R-HC38 (propustky P38 4 x DN400 a 1 x DN600, příčné žlaby 24 ks, svodný příkop SP38, 3 x zasakovací jímka ZJ38, brod B1 - přes IDVT 10220533 ve správě LČR, s. p., příkop SP38, doplnění zeleně IP38) a R-VC30 (2 x příčný žlab, svodný příkop SP30). Všechny navržené cesty nebo cesty k rekonstrukci budou mít štěrkový nebo nezpevněný povrch (místy ve strmých úsecích bude povrch zpevněn asfaltovým povrchem, příp. makadamem), odvodněny budou do přilehlého terénu





nebo do příkopů. Propustky jsou dimenzovány na Q_{10} . Rozměry zasakovacích jámek jsou navrženy 9 x 2 x 2 m. VODNÍ EROZE: Bylo vymezeno 19 erozně hodnocených ploch (EHP), u 7 hodnocených ploch jsou překračovány maximální přípustné hodnoty smyvu ornice. Na EHP 1, EHP 3 a EHP 17-19 je navržena kombinace tří organizačních opatření (ORG1 - protierozní osevní postup, ORG2 - výlučné pěstování jetelotráv a ORG3 - trvalé zatravnění), pro EHP 5 bude aplikováno opatření ORG3 a pro EHP 2 bude aplikováno opatření ORG2. Budou vybudovány záchytné příkopy ZP1, ZP2, ZP3 a ZP4. VĚTRNÁ EROZE: Jako opatření proti větrné erozi je navržena realizace prvků ÚSES, viz níže. VODOHOSPODÁŘSKÁ OPATŘENÍ: Vodní tůň VN1: boční tůň napájená, doprovodná vegetace. Záchytné příkopy s odpadem: ZP1-4 a O1-2. Ke všem VH opatřením byly doloženy hydrotechnické výpočty. Dle IGP je koeficient vsaku řádově $10^{-8} \text{ m} \cdot \text{s}^{-1}$. OPATŘENÍ K OCHRANĚ A TVORBĚ ŽP- navrhované interakční prvky: IP1 (vodní tůň); IP38, IP40 a IP41 (stromová alej podél cesty HC38, HC40 a HC41); IP2, IP3, IP4 a IP5 (keřový doprovod záchytných a sběrných příkopů).

HGR: 4650, 4730. ČHP: 1-14-03-0990-0-00. Vodní útvar povrchových vod: OHL_1110 - Ploučnice od toku Robečský potok po ústí do Labe. Vodní útvar podzemních vod: 46500 - Křída Dolní Ploučnice a Horní Kamenice, 47300 - Bazální křídový kolektor v benešovské synklinále.

Záchytný příkop ZP1 a odpadem O1:

účel: retence a přirozená infiltrace vody do půdy, prvek ÚSES, PPO Dolní Habartice, transformační účinek z Q_{20} na Q_n , tj. z $0,070 \text{ m}^3 \cdot \text{s}^{-1}$ na $0,030 \text{ m}^3 \cdot \text{s}^{-1}$
S-JTSK cca: X = -968 997; Y = -739 163
zaústění: DN 150, bezejmenný VT (IDVT 10234709) - správa POH, s. p.
plocha povodí: $0,07 \text{ km}^2$
celkový retenční objem: 836 m^3 , povodňová vlna z 1 denního ($W1d_{20}$) je 809 m^3
délka: 471 m
hloubka/šířka ve dně: 0,9 m/ 0,4 m
ochranná výsadba: TTP při spodní hraně v šíři 5 m

Záchytný příkop ZP2:

účel: retence a přirozená infiltrace vody do půdy, prvek ÚSES, PPO Dolní Habartice, transformační účinek z Q_{20} na Q_n , tj. z $0,034 \text{ m}^3 \cdot \text{s}^{-1}$ na $0,013 \text{ m}^3 \cdot \text{s}^{-1}$
S-JTSK cca: X = -969 189; Y = -739 036
zaústění: DN 100, cestní příkop SP9b
plocha povodí: $0,03 \text{ km}^2$
celkový retenční objem: 356 m^3 , povodňová vlna z 1 denního ($W1d_{20}$) je 383 m^3 , nedostatek retenčního prostoru bude kompenzován cestním příkopem
hloubka/šířka ve dně: 0,89 - 1,00 m/ 0,4 m
ochranná výsadba: při horní hraně v šíři 5 m

Záchytný příkop ZP3 z části s hrázkou:

účel: retence a přirozená infiltrace vody do půdy, prvek ÚSES
S-JTSK cca: X = -969 591; Y = -738 641
zaústění: cestní příkop SP30, odtok není regulován
plocha povodí: $0,09 \text{ km}^2$
celkový retenční objem: 266 m^3 , povodňová vlna z 1 denního ($W1d_5$) je 718 m^3 , nedostatečný objem
délka: 149 m
hloubka/šířka ve dně: 0,93 - 1,00 m/ 0,4 m
ochranná výsadba: při horní hraně v šíři 5 m

Záchytný příkop ZP4 a odpad O2:

účel: retence a přirozená infiltrace vody do půdy, prvek ÚSES, PPO Dolní Habartice, transformační účinek z Q_5 na Q_n , tj. z $0,050 \text{ m}^3 \cdot \text{s}^{-1}$ na $0,030 \text{ m}^3 \cdot \text{s}^{-1}$
S-JTSK cca: X = -969 561; Y = -738 090
zaústění: DN 150, P. od Malé Bukoviny (IDVT 10225211) - správa POH, s. p.
plocha povodí: $0,03 \text{ km}^2$
celkový retenční objem: 725 m^3 , povodňová vlna z 1 denního ($W1d_5$) je 722 m^3

délka: 244 m
hloubka/šířka ve dně: 0,9 m/ 0,6 m
ochranná výsadba: při spodní hraně v šíři 5 m

Vodní tůň VN1:

účel: akumulace a přirozená infiltrace, prvek ÚSES, rekreační potenciál
S-JTSK cca: X = -969 649; Y = -738 859
napájená: z bezejmenného VT (IDVT10220533) ve správě LČR, s. p.
akumulace vody: cca 1280 m³
náпустný objekt: DN 300 se sklonem 1,5 % a průtokem 0,11 l/s
výpust': těsně nad hladinou Q_{330d}, do koryta téhož VT, bude umístěn práh a dluž



Povodí Ohře, státní podnik ⑥
Bezručova 4219 Chomutov 430 03
IČ. 70889988 DIČ. CZ70889988
web. www.poh.cz



Rozdělovník

POh, s. p., odbor VHP

POh, s. p., oddělení EP –

POh, s. p., závod Terežín

VHE: 224/4560

vlastní – KoPÚ Ústecký Kraj

1-14-03-099

-738727 / -969298

MĚSTSKÝ ÚŘAD BENEŠOV NAD PLOUČNICÍ

stavební úřad

Náměstí Míru 1, 407 22 Benešov nad Ploučnicí

SPISOVÁ ZN.: MUBN-5310/2018/Za

Č.J.: MUBN-5352/2018

VYŘIZUJE:

TEL.:

E-MAIL:

DATUM: 1.10.2018

Plán společných zařízení – komplexní pozemkové úpravy v katastrálním území Dolní Habartice

Městský úřad Benešov nad Ploučnicí, stavební úřad, obdržel dne 26.9.2018 Vaši žádost o stanovisko ke změnám druhů pozemků v rámci komplexní pozemkové úpravy v kat. území Dolní Habartice.

Sděluje Vám tímto, že s předloženými návrhy změn druhů pozemků souhlasíme a nepožadujeme provedené jednání a místního šetření v terénu.



vedoucí stavebního úřadu

Obdrží:

Státní pozemkový úřad, Husinecká 1024/11a, 130 00 Praha 3, IDDS: z49per3

Vlastní





**Správa a údržba silnic Ústeckého kraje,
příspěvková organizace**
Ruská 260, 417 03 Dubí

Sídlo:

**Správa a údržba silnic Ústeckého kraje,
příspěvková organizace
Ruská 260
417 03 Dubí**

IČO: 00080837
DIČ: CZ00080837

Bankovní spojení:
KB a.s. Teplice
č.ú. 78-7308630297/0100

Státní pozemkový úřad
Doručeno: 15.10.2018
SPU 468410/2018
listy: 1
druh: přílohy:
spuess6e4c572e

Státní pozemkový úřad
28.října 979/19
405 01 Děčín I

Vaše značka Naše značka



Datum
12.9.2018

Komplexní pozemkové úpravy v k.ú. Dolní Habartice , silnice č.III/26223

Na základě Vaší žádosti ze dne 25.9.2018 Vám sdělujeme, že s komplexními pozemkovými úpravami v k.ú. Dolní Habartice souhlasíme za předpokladu splnění následujících podmínek:

- komunikační připojení cest na silnici č. III/26223 v k.ú. Dolní Habartice bude provedeno takovým způsobem, aby nemohlo docházet k vytékání povrchových či jiných vod z prostoru na silniční pozemek ani ze silničního pozemku do prostoru připojení a aby bylo zajištěno řádné odvodnění silnice v dotčeném úseku,
- v místech připojení cest bude ve stávajícím příkopu zřízen propustek z trub o jmenovité světlosti min. 400 mm, čela propustku budou zpevněna. Povrch připojení bude zpevněn tak, aby vyhověl předpokládanému dopravnímu zatížení a byl snadno čistitelný.

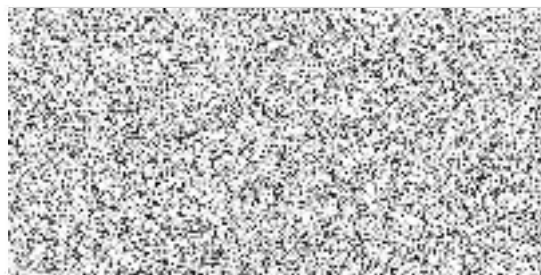
Podepsané obratem zašlete na adresu:

Správa a údržba silnic Ústeckého kraje, p.o.
provoz Děčín



Krokova 1439/16, 405 01 Děčín I

S pozdravem



vedoucí správního úseku Děčín

Kontakt



Váš dopis zn.:

Ze dne:

Naše zn.: 24976/2018-SZDC-OR UL-ST UL

Vyřizuje:

Telefon, fax:

Mobil:

E-mail:

Datum: 18.10.2018

Státní pozemkový úřad

Krajský pozemkový úřad pro Ústecký kraj

Pobočka Děčín

Bc. Anna Havlíková

28.října 979/19

405 01 Děčín

Věc: Plán společných zařízení – pozemkové úpravy k.ú. Dolní Habartice

V k.ú. Dolní Habartice v prostoru komplexních úprav se nacházejí železniční přejezdy v žkm

P2587, km 13,426 Světelná PZZ;

P2589, km 13,688 Světelná PZZ;

P2590, km 13,726 Světelná PZZ;

P2591, km 14,028 Světelná PZZ;

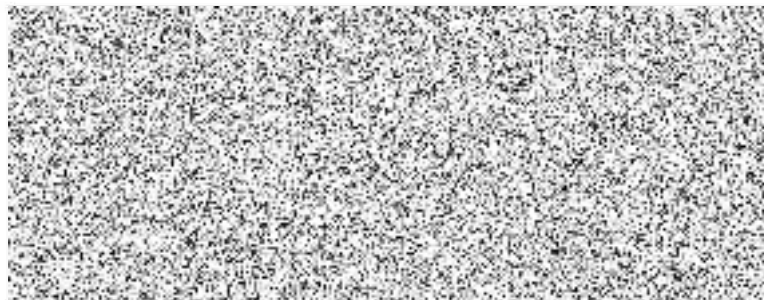
P2592, km 14,298 Světelná PZZ.

Pro veškeré stavební úpravy (chodníky, komunikace, polní cesty, výjezdy z pozemků apod.) v okolí vyjmenovaných přejezdů musí být zpracováno dopravně inženýrského posouzení konkrétních dopravních podmínek ve vazbě na ČSN 73 63 80 Železniční přejezdy a přechody.

Dopravně inženýrské posouzení požadujeme z toho důvodu, aby revizní orgány v budoucnu nepožadovaly na naše náklady doplnění PZS/PZZ o výstražník, který by byl umístěn proti chodníku, komunikaci, polní cestě, výjezdů z pozemků/garáží apod.

V případě, že bude zřízení výstražníku/výstražníků potřeba, musí být jeho zřízení zahrnuto do projektů jednotlivých staveb a rovněž v rámci těchto staveb financováno.

Ochranné pásmo je 60m od osy krajní koleje nebo 30m od hranice pozemku, na kterém je dráha umístěná. Je nutné dodržovat ustanovení Zákona o drahách č.266/1994 Sb., v platné znění, týkající se staveb a prací v ochranném pásmu dráhy. Veškeré stavby i terénní úpravy musí být projednány jako stavby v ochranném pásmu na OR Ústí nad Labem.





Správa železniční dopravní cesty

Správa železniční dopravní cesty, státní organizace
Oblastní ředitelství Ústí nad Labem
Železničářská 1386/31
400 03 Ústí nad Labem

Státní pozemkový úřad
Doručeno: 15.11.2018
SPU 520536/2018
listy: 1
druh: přílohy:



Váš dopis zn. :
Ze dne : 23.10.2018
Naše značka : 25698/2018-SŽDC-OR UNL-NT
Vyřizuje :
Telefon :
E-mail :
Datum : 14.11.2018

STÁTNÍ POZEMKOVÝ ÚŘAD
Krajský pozemkový úřad
Pobočka Děčín
Bc. Anna Havlíková
28. října 979/19
405 01 Děčín

**Souhrnné stanovisko
Správy železniční dopravní cesty, státní organizace
ke studii**

Na základě předložené žádosti a zjednodušené projektové dokumentace stavby vydává Správa železniční dopravní cesty, státní organizace, Oblastní ředitelství Ústí nad Labem (dále jen SŽDC, OR UNL), podle zákona č. 183/2006 Sb., o územním plánování a stavebním řádu (stavební zákon) v platném znění a ve znění zákona č. 197/1998 Sb., v platném znění, toto

**Souhrnné stanovisko ke studii
pro stavbu:**

Název stavby: *Plán společných zařízení Dolní Habartice – Hlavní polní cesta HC 40*
Místo stavby: Dolní Habartice, p.p.č. 1832/2, 753/2 a pozemky navazující

Trat' : Děčín hl.n. - Jedlová
žkm cca: 14,921 – vlevo, v min. vzdálenosti 11 m od osy koleje

TÚDÚ : 086106

Investor : SPÚ KPÚ pro ústecký kraj, Pobočka Děčín, 28.října 979/19, 405 01 Děčín

Podle předložené žádosti a projektové dokumentace stavby se jedná o úpravu stávající polní cesty HC40 (navazuje na nově zrekonstruovaný železniční přejezd v km 14,921 trati Děčín hl.n. – Jedlová), která je v současné době zatravněná, z části s vyjetými kolejemi, není parcelně vymezena a po cca 460m končí uprostřed pole a zároveň slouží jako přístup na cestu VC41 vedoucí k Lučnickému rybníku (konstrukce vozovky včetně propustky P40-1 a vsakovací jímky bude specifikována prováděcím projektem). Výše uvedená stavba se bude nacházet v ochranném pásmu dráhy na p.p.č. 1832/2, 829/2 a zcela mimo ochranné pásmo dráhy k.ú. Dolní Habartice, zcela mimo pozemky ve vlastnictví ČR-SŽDC, s.o. (p.p.č. 830/1 k.ú. Dolní Habartice ve vlastnictví ČR-SŽDC, s.o. bude pozemkem sousedním).

V prostoru zájmového území stavby se **nachází** kabelové trasy a technická zařízení **ve správě SŽDC, OR UNL** (Správa tratí v zájmovém území stavby spravujeme zařízení železničního svršku, železničního spodku a železniční úrovnový přejezd v km 14,921, Správa elektrotechniky a energetiky – v zájmovém území stavby spravujeme kabelové vedení NN – orientační zakres příložen a Správa sdělovací a zabezpečovací techniky – v zájmovém území stavby spravujeme kabelové trasy v naší správě – orientační zakres příložen) a **nachází** se zde telekomunikační vedení a zařízení **ve správě ČD Telematika a.s.** – viz. příložené Souhrnné stanovisko, Č.j. 1201818895ze dne 13.11.2018.



Při provádění stavebních prací v blízkosti kabelů v naší správě budeme požadovat dodržet tyto podmínky:

- stavba musí být provedena dle platných norem a předpisů;
- veškeré zemní práce v ochranném pásmu kabelu blíže než 1,5 m provádět výhradně ručně za použití vhodného nářadí a pomůcek;
- prokazatelně seznámit pracovníky, kteří budou provádět zemní práce, s polohou kabelů;
- nejméně 14 dní před zahájením zemních prací provedeme na objednávku případné vytýčení kabelů;
- je nutno obnovit případné poškození krytí kabelů a provést jeho zabezpečení (zasypání pískem, doplnit cihly, desky, žlaby, ochrannou folii a pod);
- na širších výkopech zabezpečit kabel proti prověšení;
- odkryté kabelové vedení musí být zabezpečeno proti poškození a zcizení;
- bez souhlasu správce kabelu se nesmí snížit ani zvýšit vrstva zeminy nad kabelem;
- nad kabelovou trasou dodržet zákaz skladování materiálu, výsadbu stromů a budování takových zařízení která by znemožnila přístup ke kabelům;
- před záhozem musí být provedeno zhutnění zeminy pod kabelem a přizván zástupce SŽDC OŘ UNL, (Správa elektrotechniky a energetiky a Správa sdělovací a zabezpečovací techniky) k provedení kontroly před zakrytím kabelu, zda není vedení (zařízení) viditelně poškozeno a zda byly dodrženy příslušné normy a stanovené podmínky;
- neprodleně ohlásit správci každé poškození podzemního vedení i zařízení souvisejícího (kabelové označníky, žlabové trasy apod.);
- nad kabelovou trasou dodržovat zákaz přejíždění těžkými vozidly, dokud nebude provedena ochrana kabelu proti poškození (např. panely);
- po skončení stavby předat dokumentaci skutečného provedení (souběhu, křížení) včetně zaměření;

Další podmínky mohou být stanoveny při vytýčení kabelů.

Případné **vytýčení** kabelů zajistí na objednávku za SŽDC, OŘ UNL, Správa elektrotechniky a energetiky a Správa sdělovací a zabezpečovací techniky nebo

**Správa železniční dopravní cesty, s.o. se stavbou situovanou v ochranném pásmu dráhy
p ř e d b ě ž n ě s o u h l a s í** za předpokladu, že budou splněny následující podmínky:

Upozorňujeme, že na výše uvedené železniční trati se výhledově uvažuje elektrizace, která se bude provádět.

Stavbou nesmí být **nepříznivě ovlivněny** drážní objekty ani žádné zařízení v majetku ČR-SŽDC, s.o. (např. zařízení železničního spodku včetně jeho staveb, zařízení železničního svršku, zabezpečovacího a sdělovacího zařízení, silnoproudých zařízení, zařízení železničního úrovněového přejezdu v km 14,921 trati Děčín hl.n. - Jedlová, mostní objekty, propustky, opěrné, zárubní a obkladní zdi, protihluková opatření atd.).

Stavba **musí být v souladu** s aktuálně platnými stavebními a dalšími obecně právními předpisy (stavební zákon, zákon o drahách a jeho prováděcí vyhlášky v platném znění atd.), nařízeními, vyhláškami, technickými normami a ostatními předpisy, s využitím nejnovějších technických řešení, technologií provádění, pracovních postupů a materiálů s cílem dosáhnout, při dodržování zásad hospodárnosti a ochrany životního prostředí, co nejvyšší kvality a životnosti stavby.

Veškeré srážkové vody **musí být svedeny** mimo zařízení, které slouží k odvodnění drážního tělesa. Při likvidaci srážkových vod za pomoci jakéhokoli vsakovacího zařízení, **budeme požadovat** zpracování hydrotechnického posudku (musí být zpracován oprávněnou osobou), který **bude obsahovat** podmínky pro zasakování vod v blízkosti provozované železniční dopravní cesty (nesmí dojít ke změně vodního režimu, podmačení železničního trati atd.), v opačném případě výpočtem doložit (na základě hydrotechnického posudku) velikosti vsakovací jímky atd..

Ve výše uvedeném posudku **musí být výslovně uvedeno, že navrhovaným řešením nedojde k narušení (ohrožení) stability přilehlého drážního tělesa.**

Komunikace bude začínat u přejezdu P2593, km 14,921 vybaveným automatickou výstražnou signalizací bez závor (staničení stavby PS1 0,000 viz situace). Stavba komunikace **musí splňovat** podmínky stanovené ČSN 73

63 80 Železniční přejezdy a přechody a ČSN 34 26 50 ed.2 Železniční zabezpečovací zařízení - přejezdová zabezpečovací zařízení.

Upozorňujeme žadatele na význam dopravně inženýrského posouzení, které **nezpracovává** SŽDC, OŘ UNL, Správa sdělovací a zabezpečovací techniky Ústí nad Labem, ale příslušný dopravní inspektorát PČR. Dopravně inženýrské posouzení, ve vztahu k výše citovaným normám, požadujeme z toho důvodu, aby revizní orgány v budoucnu **nepožadovaly** na naše náklady zřízení samostatného výstražníku, který by byl umístěn proti chodníku/nově budované komunikaci. V případě, že bude zřízení výstražníku nutné, **musí být** jeho zřízení zahrnuto do projektů jednotlivých staveb a rovněž v rámci těchto staveb financováno.

Upozorňujeme, že v případě možného omezení železničního provozu si investor **bude muset** požádat o vyluku tratě, trakčního vedení nebo omezení rychlosti kolem pracovního místa (upozorňujeme na nutnost prokázat reálnost navrhovaných vylukových časů). Upozorňujeme, že ve **výše uvedených případech** půjdou náklady se zavedením výhradně **na účet investora**.

Upozorňujeme, že **smlouvu** na výluk trati nebo omezení rychlosti jízdy kolem pracovního místa se řeší na základě smluvního vztahu (min. jeden měsíc před podáním žádosti nárokovosti na SŽDC, OŘ UL) na SŽDC, s.o.. Tyto smlouvy za SŽDC uzavírá Odbor operativního řízení provozu a výluk, oddělení technologie a přípravy výluk, skupina technologie a smluvních vztahů, p.

V případě **předpokládané výluky** tratě (výluky 1. nebo 2.TK v délce trvání max. **do dvou dnů**), je toto nutné nárokovat v minimálním předstihu **150 dnů** u SZDC, OŘ UL, provozní oddělení - **provozního odboru, tel. č.**

V případě **předpokládané nepřetržité výluky** (výluky 1. nebo 2.TK **tři a více dnů**) je toto nutné nárokovat již **rok předem** do ročního plánu, který se tvoří na SŽDC, OŘ UL, provozní oddělení -

Z výše uvedeného požadujeme, aby nám byla před územním a stavebním řízením (či jiným povolením stavby) předložena k posouzení část projektu stavby zasahující do ochranného pásma dráhy k vydání *souhrnného stanoviska* za SŽDC, s.o.

- ❖ situaci v měřítku 1 : 1000 nebo 1:500 s výrazným zakreslením projednávané stavby dokumentující křížení popř. vzdálenost stavby od osy krajní koleje včetně vyznačení ochranného pásma přilehlé trati, s vyznačením směru a kilometrické polohy trati včetně uvedení hranic pozemků a jejich pozemková parcelní čísla ;
- ❖ příčný řez (řezy) v souběhu s tratí provedené v rozhodujících nepříznivých místech ve vztahu ke stavbě a
- ❖ zařízení dráhy (přilehlé koleje atd.), a to v měřítku 1 : 100 (1 : 200);
- ❖ technickou zprávu se stručným popisem navrhované stavby (musí zde být vždy uvedeno, zda se stavba nachází v obvodu či ochranném pásmu dráhy), poloha stavby – katastrální území, čísla pozemků včetně uvedení vlastnických vztahů, uvedení (případného) napojení na dopravní infrastrukturu, kanalizaci, zdroje vody, elektrickou energii, plyn, telekomunikace a dopravní sítě, způsob likvidace srážkových vod, popis terénních úprav, oplocení, zajištění bezpečnosti stavby a železniční dopravy, organizaci výstavby – charakteristika staveniště, jeho uspořádání, přístupy na staveniště včetně ploch pro zřízení staveniště atd. u vodohospodářských staveb při styku vodoteče s drahou hydrotechnický výpočet s posouzením kapacity objektů SZDC, s.o. na 50 nebo 100 letou vodu, posouzení rozhledových poměrů v blízkosti železničních přejezdů a přechodů dle ČSN 736380 atd.;

Upozorňujeme, že výše uvedená dokumentace musí být vždy zpracována v souladu s aktuálně platným zněním stavebních a dalších obecných právních předpisů, nařízení, vyhlášek, technických norem a předpisů, s využitím nejnovějších technických řešení, technologií provádění, postupů, materiálů, s cílem dosáhnout při dodržování zásad hospodárnosti, ochrany životního prostředí a co nejvyšší kvality a životnosti stavby atd..

Toto stanovisko k záměru se týká stavby v rozsahu dle předložené dokumentace s platností **2 let** od data vydání stanoviska, (**upozorňujeme**, že vyjádření ČD-Telematika má platnost pouze do 13.11.2020).

Pro případné další jednání k této akci bychom Vás rádi požádali, aby jste uváděli „Naši značku“, pro rychlejší orientaci SŽDC-OŘ UNL, k předmětné stavbě.

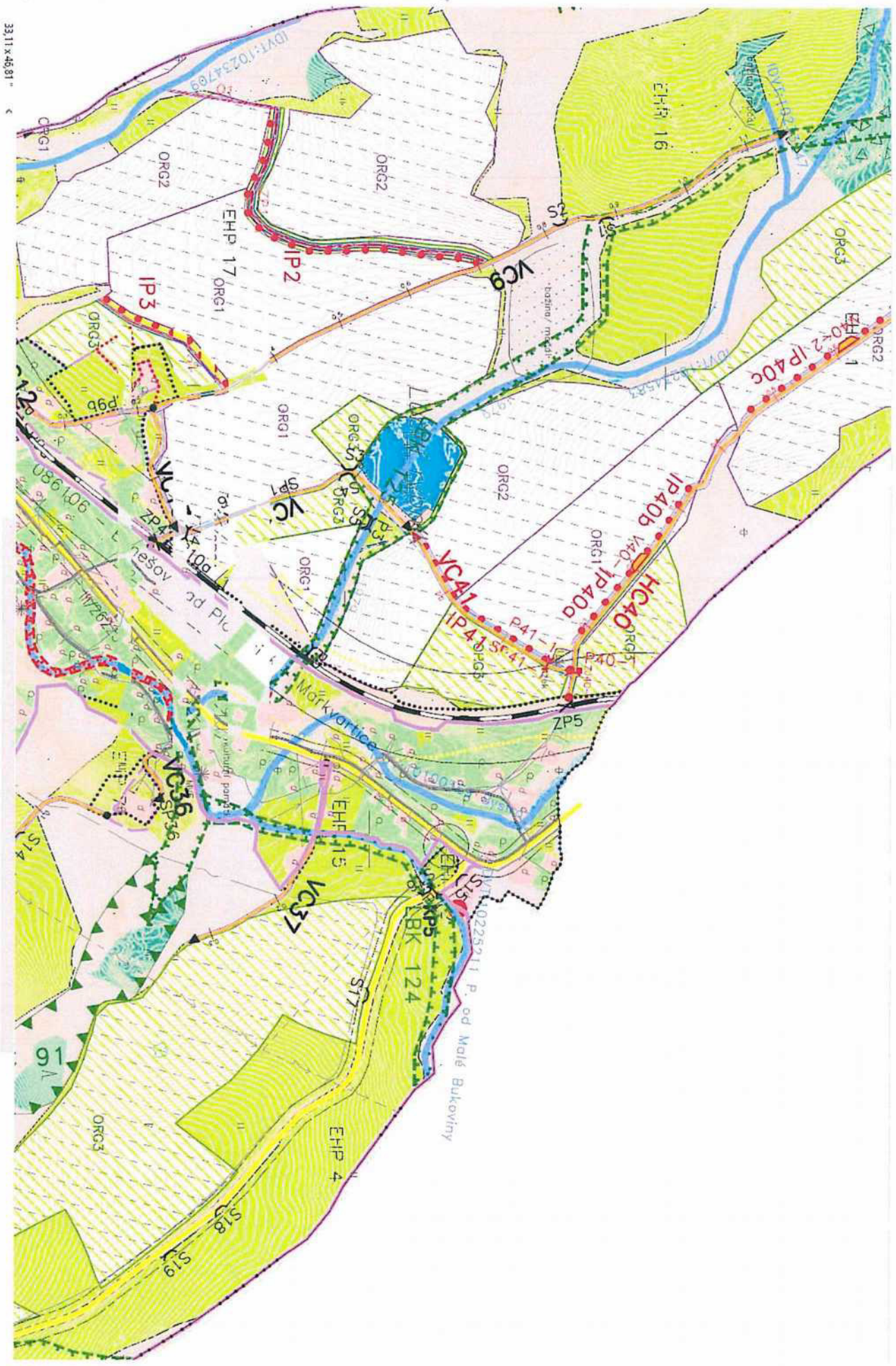
Upozorňujeme, že toto stanovisko SŽDC, OŘ UNL neslouží jako podklad k vydání územního rozhodnutí, stavebního povolení popř. jiného povolení stavby.



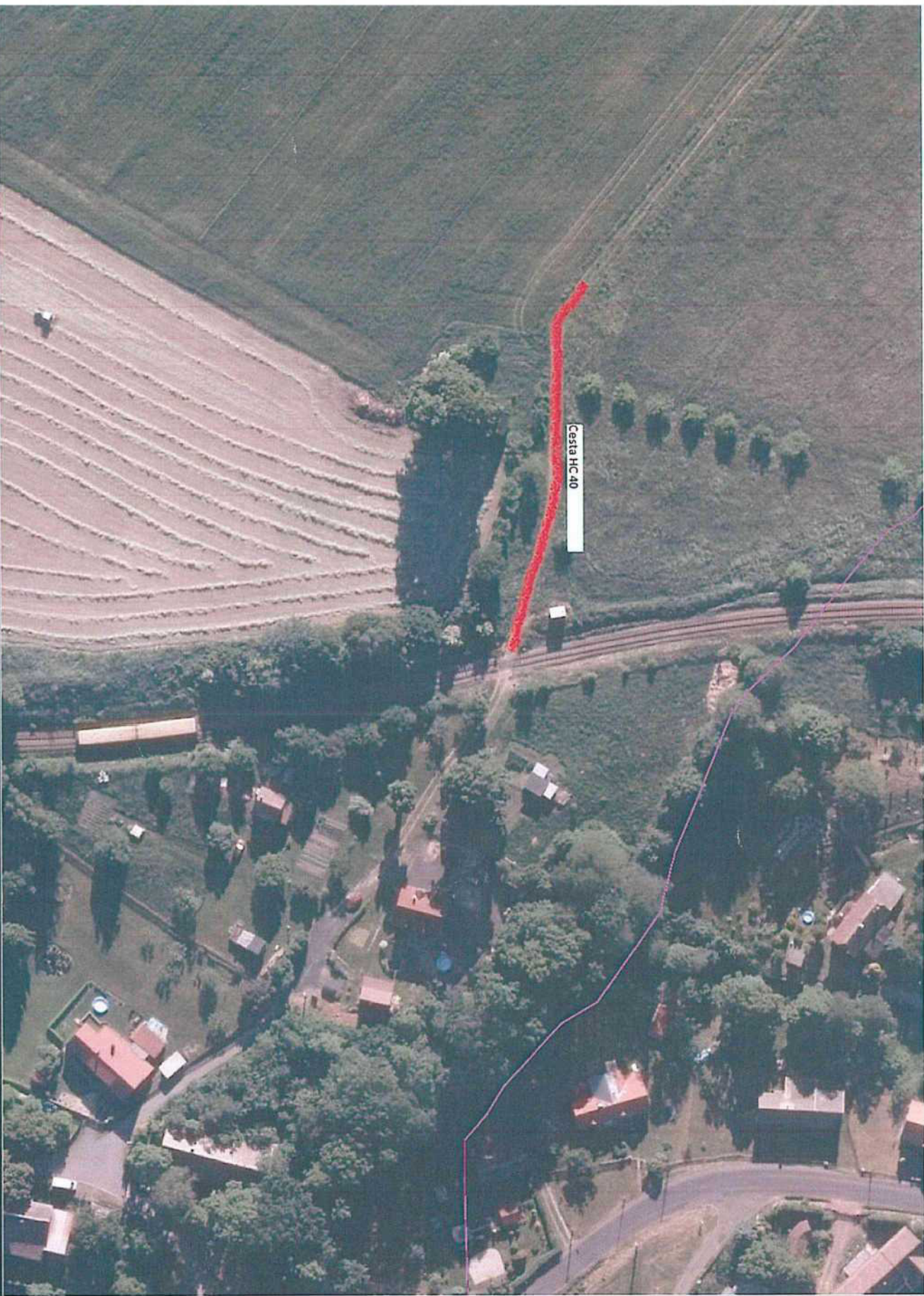
ředitel Oblastního ředitelství Ústí nad Labem

Příloha: 1x projektová dokumentace
1x vyjádření ČD – Telematika
2x situační zakres SŽDC, OŘ UNL

Správa železniční dopravní cesty,
státní organizace
Oblastní ředitelství Ústí nad Labem
Železničářská 1043/31, 400 03 Ústí nad Labem
IČ: 70984234, DIČ: CZ70984234
(151)



10225211 P. od Male Bukoviny



Exportovat PDF

Vytvořit PDF

Upravit PDF

Poznámka

Zkombinovat soubor

Redigovat

Ochrana

Optimalizovat PDF

Vypíjet a podepsat

Odeslat k recenzii

Více nástrojů



Správa železniční dopravní
státní organizace
Oblastní ředitelství
Železničářská 100/131, 200 01
IČ: 70954234, DIČ: CZ
(151)

Ukládáte a sdílíte soubor
Document Cloud
Další informace

ú. j. 25698/2018. 57/16-14/16-17
Správa železniční dopravní cesty,
státní organizace
Oblastní úřad pro územní plánování
Železničářská 1345/31, 436 03
IC: 70994234, DIČ: CZ7
(154)

Komplexní pozemkové úpravy v k. ú. Dolní Habartice



Plán společných zařízení

Dokumentace technického řešení

Opatření sloužící ke zpřístupnění pozemků

IDENTIFIKAČNÍ ÚDAJE

Zadavatel

SPÚ, KPÚ pro Ústecký kraj

Pobočka Děčín

28. října 979/19

405 01 Děčín I

Zpracovatel

AGROPLAN spol. s r. o.

Jeremenkova 411/9

147 00 Praha 4 – Podolí

Zodpovědný projektant

[REDACTED]

Autorizovaný projektant pozemkových úprav

Číslo ověření: 31812/2010-17500 Tel: [REDACTED]

Email: [REDACTED]

Zpracoval

[REDACTED]

Číslo ověření: [REDACTED]

Autorizovaný inženýr v oboru dopravní stavby

[REDACTED]

autorizace č. 000121

Datum

6/2018

[REDACTED]



AGROPLAN spol. s r.o.

Jeremenkova 411/9, 147 00 Praha 4 – Podolí

tel. [REDACTED] mail: [REDACTED]

A.1. ÚČEL NAVRHOVANÝCH STAVEB A JEJICH ZDŮVODNĚNÍ

Hlavní polní cesta HC40 se napojuje na v nedávné době zrekonstruovaný železniční přejezd (ZP5) a propojuje zastavěné území obce se severní zalesněnou částí řešeného území. Toto propojení v současné době chybí a je možné pouze přes sousední katastrální území. Kromě využití k zemědělské a lesnické produkci má cesta vysoký rekreační potenciál, neboť se napojuje na síť lesních cest a umožňuje přístup atraktivních turistických cílů – Brložec, Františkův vrch a dalších. Na cestu je napojena nově navrhovaná VC41, která zpřístupňuje jedinou vodní plochu v obci – Luční rybník.

A.2. ZÁKLADNÍ CHARAKTERISTIKA STAVEB

Rozdělení staveb na stavební objekty odpovídá značení jednotlivých polních cest. Jejich základní charakteristika je uvedena níže v přehledné tabulce. Návrhové prvky polních cest určuje ČSN 73 6109 Projektování polních cest.

cesta	kategorie dle ČSN 73 6109	stav	délka	plocha záboru	doporučený povrch	odvodnění	výhybny	výsadby
ozn.	-	-	m	m ²	-	-	ks	-
HC40	hlavní 4,5/20	navržená	1230	12717	šterkový [42.9]	do okolního terénu, P40-1	2	IP40a-d

Tabulka 1 Základní charakteristika opatření ke zpřístupnění pozemků

B. TECHNICKÁ ZPRÁVA

HC40

Označení	HC40
Kategorie dle ČSN	hlavní 4,5/20
Vozovka + krajnice (m)	3,5+2x0,50
Stávající stav v terénu	Cesta je v současné době zatravněná, z části s vyjetými kolejiemi, není parcelně vymezená a po cca 460 m končí uprostřed pole. Cesta je využívána zemědělskou technikou. Pro obyvatele obce je cesta díky chybějící návaznosti využitelná pouze v omezené míře, a sice jako přístup na cestu VC41 vedoucí k Lučnímu rybníku. Význam realizace HC40 kromě využití k zemědělské a lesnické produkci spočívá ve vysokém rekreačním potenciálu, neboť se napojuje na síť lesních cest a umožňuje přístup atraktivních turistických cílů – Brložec, Františkův vrch a dalších. HC40 je nově navrhovanou polní cestou.
Umístění	Severovýchodně od obce, na svazích přibližně rovnoběžně s katastrální hranicí s k. ú. Horní Habartice.
Popis trasy	Polní cesta navazuje na zrekonstruovaný železniční přejezd ZP5 a do cca km 0,460 pokračuje ve stávající trase dle zaměření skutečného stavu. V místech, kde současná cesta končí kopíruje návrh trasy stávající rozhraní kultur a dále na severu se napojuje na stávající průjezd lesního výběžku. HC40 končí napojením na stávající lesní cestu LC7.
Délka (m)	1230
Plocha záboru (m²)	12717

Konstrukce a povrch	Konstrukce vozovky bude specifikována prováděcím projektem na základě aktuálních technologických postupů v době projektování cesty. Povrch doporučený v PSZ je štěrkový s využitím hrubého kameniva s vibrovanou výplní, na strmých úsecích (se sklonem >11 %) bude povrch zpevněný asfaltovým postříkem, příp. obalovaným makadamem.
Zatřídění do katalogu polních cest	Katalogový list PN 615
Směrové vedení trasy	Trasa je tvořena kruhovými oblouky s vloženými mezipřímkami. Poloměry oblouků odpovídají návrhové rychlosti, přičemž nejmenší poloměry oblouků na trase jsou 12,5 m v ose cesty.
Rozšíření v obloucích	Cesta je v obloucích s poloměrem menším než 80 m rozšířena v souladu s ČSN 73 6109 pro rychlost 20 km/h. Rozšíření v obloucích je navrženo na vnitřní straně oblouku nebo na obou stranách oblouku. Konkrétní hodnoty rozšíření v obloucích jsou patrné ze situace stavby. U oblouků R7, R17 a R20 je rozšíření navrženo tak, aby sloužilo jako výhybna.
Výškové řešení	<p>Vedení nivelety po terénu je optimalizováno s ohledem na vyrovnané bilance výkopů a násypů.</p> <p>Minimální podélný sklon nivelety 0,18 % je v úseku km 0,348 – 0,376</p> <p>Maximální podélný sklon nivelety 19,00 % je v úseku km 1,150 – 1,163.</p> <p>Cesta stoupá v úsecích:</p> <ul style="list-style-type: none"> – km 0,000 – 0,334 (nejnižší místo trasy 236,30 m n.m.) – km 0,348 – 0,375 – km 0,399 – 1,230 (nejvyšší místo trasy 320,46 m n.m.) <p>Cesta klesá v úsecích:</p> <ul style="list-style-type: none"> – km 0,334 – 0,348

– km 0,375 – 0,399

Odvodnění	<p>Cesta je z velké části trasována dolů po svahu, tomu odpovídá i způsob řešení odvodnění cesty příčným sklonem zemní pláně (3,0 %) do terénu. Sklony jsou navrhovány jako jednostranné, s ohledem na okolní terén (viz podélný profil a příčné řezy).</p> <p>Těleso polní cesty je odvodněno přetékáním či stékáním povrchové vody přes korunu polní cesty.</p> <p>V km 0,031 je pod HC40 navržen propustek P40-1, jehož účelem je převedení vody z cestního příkopu SP41-1 podél nově navrhované cesty VC41 na druhou stranu vozovky, na pozemek ve vlastnictví SPÚČR. V místě, kde voda vytéká z propustku je navržena zasakovací jímka o rozměrech 9 x 2 x 2 m. Díky tomuto řešení bude soustředěný odtok převeden na odtok povrchový, což povede z omezení vzniku erozních rýh.</p>
Ozelenění	<p>Z důvodu chybějící doprovodné zeleně je navrženo její doplnění, a to v následujících úsecích:</p> <ul style="list-style-type: none"> - km 0.065 - 0.210 – IP40-a - km 0.245 – 0.350 – IP40-b - km 0.445 – 0.605 – IP40-c - km 0.645 – 1.045 – IP40-d <p>Ozelenění je navrženo vyjma prostoru výhyben. Ozelenění je řešeno v rámci opatření pro ochranu a tvorbu životního prostředí jako interakční prvky. Navržena je výsadba jednostranné doprovodné zeleně při levé krajnici. Doporučena je výsadba autochtonních listnatých dřevin.</p>
Doplňková funkce	<p>Ano – ochrana a tvorba životního prostředí.</p> <p>V rámci polní cesty je navržena jednostranná doprovodná zeleň interakční prvek IP40-a až IP40-d.</p>

Křížení a připojení se silnicemi	Cesta nekříží ani není napojena na žádnou silnici.
Napojení polních a lesních cest	VC41 – km 0.031 LC7 – km 1,230
Propustky, žlaby, brody	<p>Pro odvedení vody z cestního příkopu VC41 byl navržen propustek: km 0.033 - P41-1.</p> <p>Propustek byl dimenzován na Q_{N10} s využitím programu DesQmaxQ, viz tabulková příloha.</p> <p>S ohledem na sklonitostní poměry bylo v souladu s normou ČSN 73 6109 navrženo celkem 23 příčných žlabů:</p> <p>PŽ40-1 km 0,000 PŽ40-2 km 0,035 PŽ40-3 km 0,095 PŽ40-4 km 0,718 PŽ40-5 km 0,758 PŽ40-6 km 0,785 PŽ40-7 km 0,800 PŽ40-8 km 0,815 PŽ40-9 km 0,840 PŽ40-10 km 0,855 PŽ40-11 km 0,870 PŽ40-12 km 0,885 PŽ40-13 km 0,905 PŽ40-14 km 0,925 PŽ40-15 km 0,955 PŽ40-16 km 0,980 PŽ40-17 km 0,1060</p>

	PŽ40-18 km 0,1090
	PŽ40-19 km 0,1120
	PŽ40-20 km 0,1145
	PŽ40-21 km 0,1160
	PŽ40-22 km 0,1180
	PŽ40-23 km 0,1210
Výhybny	<p>V40-1 - km 0,218 - 0,238; délka 20 m, rozšíření na 6,5 m, náběhy 1:3</p> <p>V40-2 – km 0,598 – 0,618; délka 20 m, rozšíření na 6,5 m, náběhy 1:3</p> <p>U oblouku R11 slouží rozšíření jako výhybna.</p>
Sjezdy	Nové hospodářské sjezdy nejsou navrženy, možnost zřízení nových sjezdů na pozemky bude řešena na základě návrhu nového uspořádání pozemků po konzultaci s konkrétními vlastníky těchto nových pozemků.
Dotčená zařízení technické infrastruktury	HC40 se nedotýká žádného zařízení technické infrastruktury.
Předpokládané stavební práce	Výstavba nové cesty.
IGP	<p>V rámci KoPÚ v k. ú. Dolní Habartice byl realizován předběžný inženýrsko geologický průzkum (IGP). V rámci IGP bylo zjištěno, že geologické podmínky v trasách polních cest jsou z pohledu únosnosti zeminové pláňe značně rozdílné.</p> <p>V případě HC40 se jedná převážně o jemnozrnné zeminy tříd F5, F6, F4, F3. Tyto zeminy není vhodné ponechat v podloží ani v aktivní zóně bez úpravy. Bude tedy nutná jejich úprava či výměna za vhodný materiál dle ČSN 73 6133. Úpravu těchto zemin bude vhodné provést</p>

přimísením hydraulického pojiva na bázi cementu a vápna (např. Dorosol) v poměru určeném v podrobném IG průzkumu.

Vsakovací podmínky na lokalitě jsou v rámci celého území značně proměnlivé, obecně lze předpokládat odvodnění formou přetoku na větší prostory okolních pozemků, případně odvod příkopy. Na větší části průzkumného území lze očekávat pendulární, vodní režim.

Z hlediska posouzení vlivu povětrnostních podmínek na provádění zemních prací nedoporučujeme odkrytí základové spáry polních cest vzhledem k náchylnosti zemin k objemovým změnám provádět v zimním a deštivém období.

Vliv stavby na ŽP

Vzhledem k typu stavby a předpokládanému provozu nelze předpokládat významné ovlivnění životního prostředí.

Na základě zhodnocení hydrogeologických poměrů a typu stavby, lze konstatovat že nebude docházet k ovlivnění vydatnosti a kvality podzemních vod v okolí, dočasné zhoršení kvality podzemní vody v případných blízkých zdrojích může nastat v průběhu provádění stavebních prací.

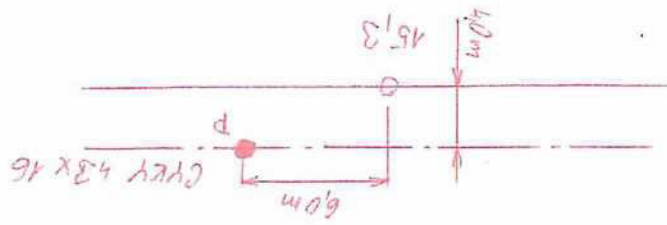
Výsadba doprovodné zeleně, jakožto interakčních prvků IP40a-d, má pozitivní vliv na ŽP.

VC40										
Propustek	P40-1	18337,5	0,0183375	5,09	340	5,55	0,024	0,4	0,0549	

Tabulka 2 Souhrnná tabulka hydrotechnických výpočtů objektů na cestní síti

VZOROVÉ PŘÍČNÉ ŘEZY

Vzorové příčné řezy jsou součástí přílohy.



Detail opoly P:

